

# Nokia

## Siuro, Linnavuori, Kulju osayleiskaava-alueen muinaisjäännösinventointi 2018

V.2



Timo Jussila  
Timo Sepänmaa  
Hannu Poutiainen



Tilaja: Nokian kaupunki

## Sisältö

<b>Perustiedot</b> .....	<b>2</b>
<b>Inventointi</b> .....	<b>4</b>
Kuljun torpat .....	5
Rajamerkkejä .....	6
Tulos .....	7
Lähteet .....	7
<b>Yleiskartta</b> .....	<b>9</b>
<b>Muinaisjäännökset</b> .....	<b>10</b>
1 NOKIA LINNAVUORI.....	10
2 NOKIA LUKKILANSALMI 1.....	11
3 NOKIA OLLILA .....	12
4 NOKIA KALMAANMÄENKALLIO .....	13
5 NOKIA LAURILA .....	14
6 NOKIA NIKKILÄ.....	15
7 NOKIA VUORELA .....	16
9 NOKIA TAPPURINOJA .....	17
10 NOKIA KULJU 1 .....	18
11 NOKIA KULJU 2.....	21
13 NOKIA ISOSAAREN SAHA.....	22
15 NOKIA PÖLLÖNVUORI.....	24
16 NOKIA KNUUTILA.....	26
21 NOKIA KORVOLA BY .....	27
24 NOKIA SOTANIITUT .....	28
27 NOKIA NIKKILÄ 2.....	29
<b>Muut kulttuuriperintökohteet</b> .....	<b>31</b>
8 NOKIA FÖRÄ TORP.....	31
22 NOKIA KIIMÄLÄN TORPPA .....	32
23 NOKIA VANHA KULJUNTIE .....	33
25 NOKIA PENTTILÄ .....	34
28 NOKIA PENTTILÄ , VANHA TYRVÄÄ-TAMPERE TIE .....	34
<b>Mahdolliset muinajäännökset</b> .....	<b>37</b>
18 NOKIA INTIANLAHTI.....	37
19 NOKIA KORVOLA .....	38
<b>Löytöpaikka</b> .....	<b>39</b>
12 NOKIA SIURON LINTUTORNI .....	39
26 NOKIA KURJENPERÄ .....	40
<b>Muut kohteet - havaintopaikat</b> .....	<b>41</b>
14 NOKIA UUSIKYLÄ LAHDELMA.....	41
17 NOKIA KULJUN KOULU .....	43
20 NOKIA NIKKILÄ-LAURILA.....	44

*Kansikuva:* Rautakautista asuinpaikkaa Korvolassa (kohde 27)

### Perustiedot

*Alue:* Nokia, Kulju, Linnavuori Siuro osayleiskaavan alue.

*Tarkoitus:* Selvittää alueen kiinteät muinajäännökset ja muuta kulttuurihistorialliset, suojeltavaksi katsottavat jäännökset.

**Työaika:** Maastotyö 8.6. ja 15 - 16.11.2018.

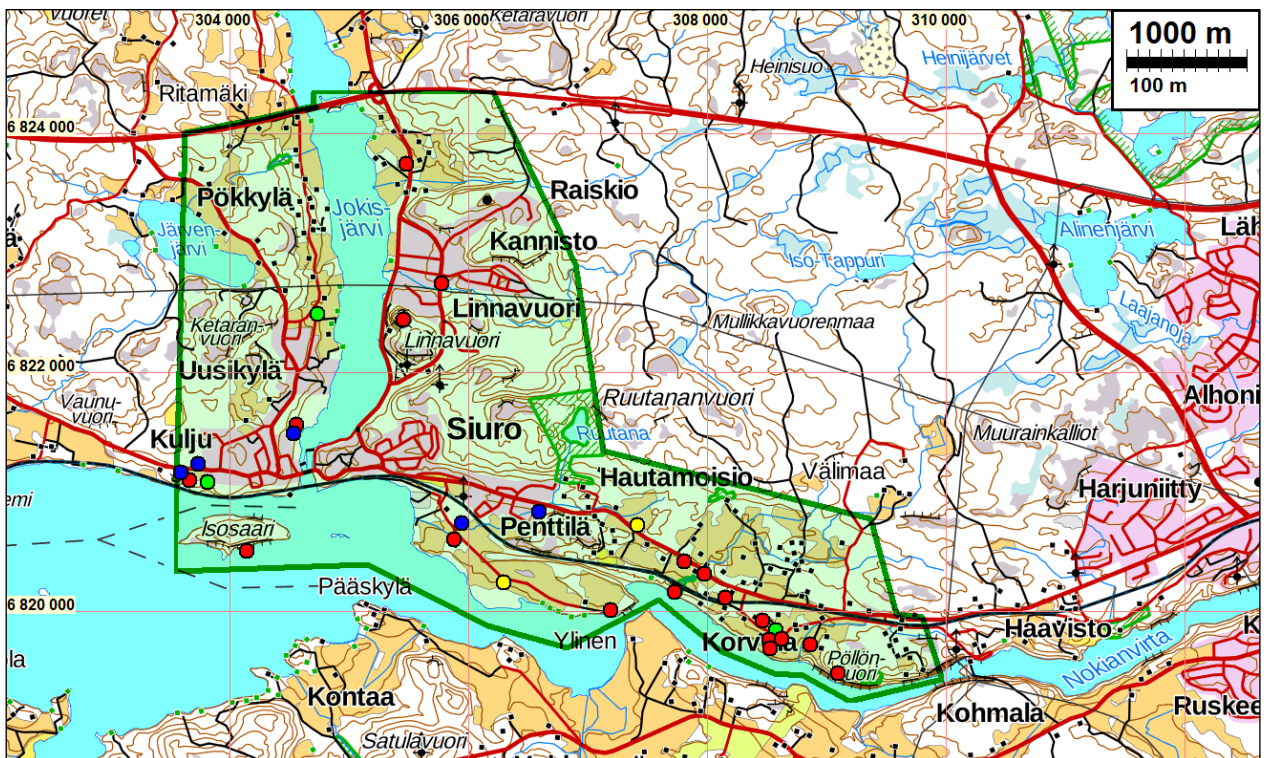
**Kustantaja:** Nokian kaupunki

**Tekijät:** Mikroliitti Oy, maastotyö pääosin Timo Sepänmaa ja Hannu Poutiainen ja lisäksi osin Timo Jussila (valmistelu ja raportin koostaminen).

**Tulokset:** Alueelta tunnettiin ennestään 15 kiinteää muinaisjäännöstä. Näistä yksi muinaisjäännös (14, Uusikylä Lahdelma) todettiin väärin paikannetuksi ja myös vain havaintopaikaksi. Yksi muinaisjäännös jaettiin kahteen eri osaan joista toinen jäi havaintopaikaksi ja toinen, uusi osa muuksi kulttuuriperintökohteeksi (17, Kuljun koulu → 22 Kiimälän torppa). Kulju 1 kivi-kautisen asuinpaikan rajoja muutettiin ja lähdekriittisin perustein esitetään sen statuksen muuttamista kiinteästä muinaisjäännöksestä mahdolliseksi (10). Muitakin muinaisjäännösrajoja tarkistettiin.

Uusia kohteita löytyi kolme kiinteää muinaisjäännöstä: rökkiö (18), rautakautinen asuinpaikka (27) ja pajanpaikka (24), lisäksi muiksi kulttuuriperintökohteiksi katsottiin yksi torpan paikka (8) ja pari vanhaa tiepohjaa (23, 28) ja mahdolliseksi muinaisjäännökseksi yksi torpanpaikka (19).

Kaikkiaan alueella on nyt 16 kiinteää muinaisjäännöstä (joista siis yhtä ehdotetaan mahdolliseksi), viisi muuta kulttuuriperintökohdetta ja kaksi mahdollista muinaisjäännöstä, sekä pari rautaesineen löytöpaikkaa.



Tutkimusalue vihreällä. Muinaisjäännökset punainen pallo, muut kulttuuriperintökohteet sininen pallo, löytöpaikat keltainen ja havaintopaikat vihreä pallo. ja muut havainnot sininen pallo

**Selityksiä:** Koordinaatit ja kartat ovat ETRS-TM35FIN koordinaatistossa ellei muuta mainittu. Maastokartat Maanmittauslaitoksen maastotietokannasta toukokuussa v. 2018. Muinaisjäännösrekisteri on tarkastettu joulukuussa 2018. Valokuvia ei ole talletettu mihinkään viralliseen arkistoon eikä niillä ole mitään kokoelmatunnusta. Valokuvat digitaalisia. Valokuvat ovat talletettu Mikroliitti Oy:n serverillä.

## Inventointi

Nokian kaupunki tilasi Kulju, Linnavuori, Siuro osayleiskaava-alueen muinaisjäännösinventoinnin Mikroliitti Oy:ltä. Inventoinnin maastotyön tekivät pääosin Timo Sepänmaa ja Hannu Poutiainen muutaman päivän aikana keväällä ja syksyllä 2018. Valmistelun ja raportin koostamisen teki Timo Jussila.

Alueella on tehty useita osa-alueiden inventointeja tällä vuosituhannella (ks. lähdeluettelo). Viimeksi inventoitiin Korvolan alueella v. 2015 Pirkanmaan maakuntakaavan yhteydessä (Poutiainen ja Tiainen) sekä v. 2017 Korvolan ja Penttilän alueen halki kulkevaa, suunniteltua siirtoviemärlinjaa (Sepänmaa ja Tiainen). Aiempien alueella tehtyjen inventointien yhteydessä on selvitetty alueen historiallinen aika muutoin paitsi Kuljun alueelta eli alueen länsiosalta. Vadim Adel (Tampereen Museot) on inventoinut koko alueella muinaisjäännöksiä v. 2000 ja 2002.

Tämä inventointi on aiempien täydennys. Inventoinnissa tarkasteltiin maastoja, jotka ovat aiemmissa inventoinnissa jääneet vähäisemmälle huomiolle (tai huomiotta), sekä tarkastettiin ja päivitettiin ajan tasalle tunnettujen kohteiden tiedot, kuitenkin niin, että v. 2015 tarkastettuja kohteita ei nyt pääsääntöisesti katsottu tarkemmin – useat niistä sijaitsevat teiden varsilla, niin että etäämpää katsottuna voitiin todeta, että mitään suurempia maankäytön muutoksia ei niiden kohdalla kuitenkaan ole tapahtunut.

Valmisteluvaiheessa käytiin läpi aluetta kuvaavat vanhat kartat erityisesti Kuljun ja Siuron-Linnavuoren alueelta. Alueen kaakkoisosan, Korvolan kylän vanhat kartat oli analysoitu v. 2015 inventoinnissa. Vanhoilta, 1600-1700 lukujen maakirja- ja isojakokartoilta paikannettiin tutkimusalueelle sijoittuvat vanhat talotontit, torppien paikat sekä kylärajojen taitepisteitä. Vanhin kartta oli Penttilän (Siuro-Linnavuori) maita kuvaava maakirjakartta vuodelta 1686. Isojakokartat olivat 1760-luvulta. Nuorempia karttoja, kuten 1840-luvun pitäjänkarttoja ja vanhoja peruskarttoja tarkasteltiin isojakokartoilta paikannettujen tonttimaiden, kuten muidenkin tunnettujen kohteiden maankäyttöä selvitettyä. Kuljun alueelta ei löytynyt vanhaa karttamateriaali. Siellä ensimmäinen toimituskartta (maanjako eli vuokra-alueiden järjestely, ei isojako) näyttää tehdyn vasta v.1920. Kuljun alueen historiallisen ajan asutusta voitiin selvittää 1700-luvun lopun Kuninkaan kartan sekä 1840-luvun pitäjänkartan avulla. Jokisjärven länsirantaa kuvaavissa Penttilän kylän maakirja- ja isojakokartoissa on merkitty torppia myös länsirannalle, Kuljun puolelle. Kulju on aiemmin kuulunut Suoniemen pitäjään ja sitä ennen Karkkuun.

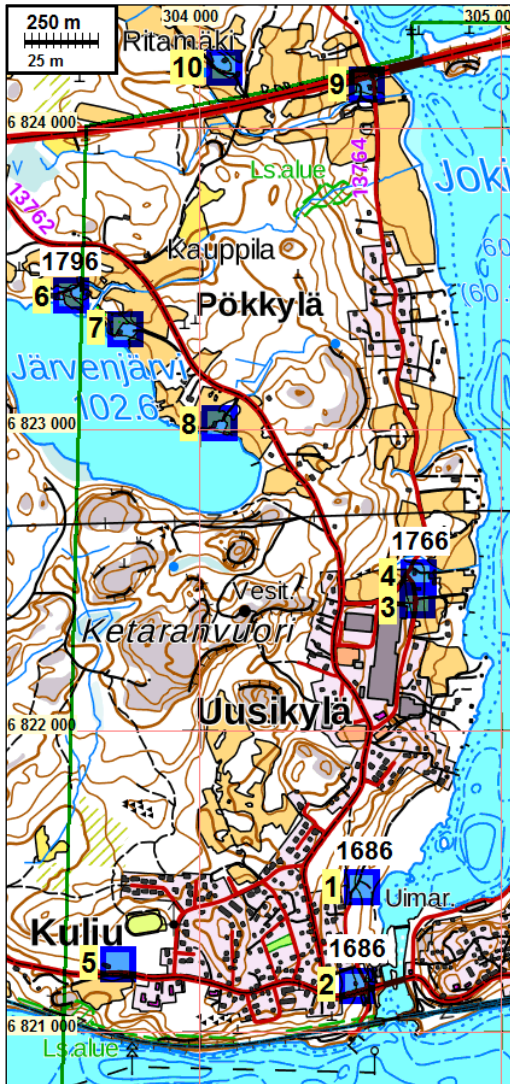
Siuron ja Kuljun välisessä salmassa on ollut myllyjä jo 1684 kartalla sekä 1760-luvun isojakokartalla. Myöhempi, 1800 - 1900 lukujen paikalle kasvanut teollisuus ja 1900-luvun ”raskas” maankäyttö on ainakin päällisin puolin (ja vanhoilta kartoilta) tarkasteltuna hävittänyt jäljet kosken ja sen varren vanhemmasta toiminnasta. Siihen ei sitten tarkemmin katsottu aiheelliseksi muinaisjäännösinventoinnin yhteydessä perehtyä.

Aiemmissa inventoinneissa on siis selvitetty alueen historiallista aikaa varsin perusteellisesti, eikä tässä raportissa alueen historiaa enempää kuvata.

inventoinnin valmisteluvaiheessa tarkasteltiin netin paikkatietoikkunasta Maanmittauslaitoksen laserkeilausaineistosta laatimaa korkeusmallia ja osalta aluetta myös laserkeilausaineistosta itse laadittuja viistovalvarjosteita. Näistä pyrittiin paikanamaan arkeologisesti mahdollisesti mielenkiintoisia ilmiöitä ja pinnanmuotoja, joita sitten tarkastettiin maastossa. Tämän aineiston avulla voitiin myös tarkastella eri kohteiden maankäyttöä.



## Kuljun torpat



Kuljun itäosan torpat v. 1847 kartalta. Numero viittaa alla olevaan luetteloon. Symbolin päällä oleva vuosiluku vanhempaan karttaan.

Alueen länsiosan, Jokisjärven länsipuoleisen alueen vanhat tonttimaat on siis jo selvitetty aiemmissa inventoinneissa ja ne on kuvattu tässä raportissa kohteina. Aihe on siis ns. ”kaluttu”. Sen sijaan Kuljun puolelta ei ole aiempia raportteja, jossa historiallinen aika olisi perusteellisemmin käsitelty. Kuljun maat ovat kuuluneet yhdelle talolle, Kuljun kartanolle, jonka tonttimaajää tutkimusalueen länsipuolelle. Kartano on perustettu 1600 luvulla. Sitä ennen kylässä on ollut (1540 – 1630) 4-5 taloa. Alueella on ollut ennen 1600 luvun jälkeen, 1800 lukua yksi talo ja sen torppia. Kuljunpuolelta varmasti 1800 lukua vanhemmiksi torpiksi voitiin todeta ne, jotka näkyvät Penttilän maakirja- (1686) ja isojakokartalla (1766). Kuninkaankartalle 1796-1805 on Kuljuun, tutkimusalueelle merkitty vain kaksi torppaa.

1847 pitäjänkartalla alueelle on merkitty 8 torppaa ja pari alueen liepeille. Kolme näistä pitäjänkartan kahdeksasta torpasta on merkitty siis 1800-lukua aiemmille kartoille. Näistä eteläisin, viereisen kartan nro 2 on ”mylläriin” talo, joka on täysin nyt ja jo aiemmin rakennetulla alueella. Toinen, nro 1 on ”Förän” torppa, jonka paikka on autioitunut 1900-luvulla ja kolmas nro 4 joka on edelleen ja ”kautta-aikain” rakennetulla alueella.

Vanhoista torpanpaikoista kaikki paitsi yksi (nro 7) ovat olleet asuttuja vuonna 1920 ja vielä 1953. Tämä yksi autiokin torpanpaikka on sittemmin rakennettu. Täysin autiaina alueella on siis kaksi torpanpaikkaa, nro 1 ja 5, jotka molemmat ovat autioituneet vuosien 1920 – 1953 välillä. Nämä torpanpaikat ovat tämän raportin kohteina 8 ja 22 ja luokiteltu muiksi kulttuuriperintökohteiksi. Torppa 4 on omana kohteena (14) siksi, että sen paikka (virheellisesti paikannettu) on ollut muinaisjäänneksenä, joka nyt siis ehdotetaan poistettavaksi.

Kuljun länsiosan torpat (1766) 1847 – 1920 kartoilta paikannettuna

N	E	c	vanhoilla kartoilla	kohde
6821479	304536	1	1686, 1766, 1847, 1920, (Förä)	kohde 8
6821150	304523	2	1686, 1766, 1796, 1847, 1920 (Mylläri)	
6822432	304720	3	1847, 1920	
6822505	304725	4	1766, 1796, 1847, 1920 (Hongala)	kohde 14
6821223	303728	5	1847, 1920 (Kiimälä)	kohde 22
6823442	303573	6	1796, 1847, 1920 (alueen ulkopuolella)	
6823331	303755	7	1847	
6823017	304067	8	1847, 1920	
6824143	304555	9	1847, 1920	
6824198	304081	10	1847, 1920, (alueen ulkopuolella)	

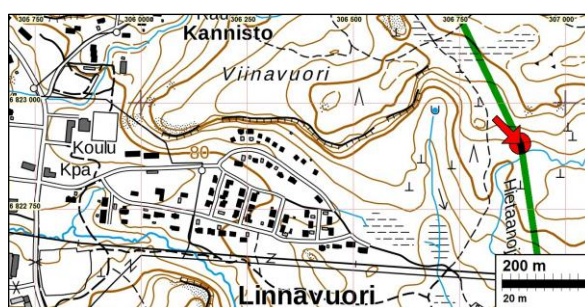




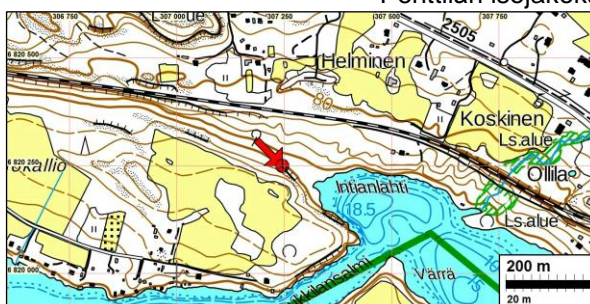
Otteet Karkun pitäjänkartasta v. 1847 ja Kuninkaankartaston kartasta 1796-1805- Jälkimmäiseen on punaisella vahvistettu talot.

### Rajamerkkejä

Mahdollisia vanhoja rajamerkkejä paikannettiin 1766 (Penttilä) ja 1767 (Korvola ja Haavisto) kartoilta. Alueelle osuu kaksi kylienvälisen rajan taitepistettä. Kumpikin tarkastettiin maastossa ja mitään vanhaa rajamerkkiä ei siellä havaittu.



Penttilän isojakokartta 1766.



## Tulos

Alueelta tunnettiin ennestään 15 kiinteää muinaisjäännöstä. Näistä yksi muinaisjäännös (kohde nro 14, Uusikylä Lahdelma) todettiin alkujaan väärin paikannetuksi ja oikein paikannettuna statukseltaan vain havaintopaikaksi – ei muinaisjäännökseksi, mitä se on aiemmin ollut. Yksi muinaisjäännös, kohde nro 17 Kuljun koulu jaettiin kahteen eri osaan joista toinen osa (kiviaita) todettiin nyt statukseltaan havaintopaikaksi, ei muinaisjäännökseksi. Sen toinen, uusi osa nimettiin Kiimälän torpaksi (kohde nro 22) joka todettiin muuksi kulttuuriperintökohteeksi. Ennestään tunnetun muinaisjäännöksen Kulju 1 kivikautisen asuinpaikan rajoja muutettiin ja lähdekriittisin perustein sen muinaisjäännösstatus on kyseenalainen. Esitän sen statuksen muuttamista kiinteästä muinaisjäännöksestä mahdolliseksi (10). Muidenkin muinaisjäännösten rajauksia tarkistettiin.

Uusia kohteita löytyi kolme kiinteää muinaisjäännöstä: röykkiö (18), rautakautinen asuinpaikka (27) ja pajanpaikka (24), lisäksi muiksi kulttuuriperintökohteiksi katsottiin yksi torpan paikka (8) ja kahdessa eri kohden vanha tiepohja (23, 28, vanha Messukylä-Karkku tie) ja mahdolliseksi muinaisjäännökseksi yksi torpanpaikka (19).

Kaikkiaan alueella on nyt 16 kiinteää muinaisjäännöstä (joista siis yhtä ehdotan mahdolliseksi), viisi muuta kulttuuriperintökohdetta ja kaksi mahdollista muinaisjäännöstä, sekä pari rautaesi-  
neen löytöpaikkaa.

31.12.2018

Timo Jussila

## Lähteet

### **Alueelle sijoittuneet tai ulottuneet aiemmat inventoinnit:**

Adel, Vadim 2000. Nokia. Nokianvirran arkeologinen osainventointi 2000. Tampereen Museot.

Adel, Vadim 2002 Nokia. Länsiosan (ent. Suoniemi) arkeologinen osainventointi 2000. Tampereen Museot.

Bilund & al. 2011: Nokia Linnavuori. Linnavuoren itäpuoleisen asemakaavoitettavan alueen muinaisjäännösinventointi. Mikroliitti Oy.

Erä-Esko, Aarni 1948. Nokian ja Pohjois-Pirkkalan inventointi. Muinaistieteellinen toimikunta (Museovirasto).

Historialliset tied. Ohje 2017. Museovirasto.

Jussila & al. 2011: Nokia. Siuron kirkon alueen muinaisjäännösinventointi. Mikroliitti Oy.

Jussila & al. 2015: Pirkanmaan maakuntakaavaluonnoksen 2040 muinaisjäännösinventoinnit v. 2015. Pirkanmaan Liitto / Mikroliitti Oy.

Jussila & al. 2017: Nokia, suunniteltujen vesihuoltolinjojen muinaisjäännösinventointi 2017. Mikroliitti Oy.

Luoto, Kalle 2011: Pirkanmaan historiallisesti merkittävät tied. karttaselvitys. Pirkanmaan maakuntamuseo..

Luoto, Kalle 2012: Arkeologinen inventointi Hämeenkyrö-Nokia vesijohtolinjalla. FCG Oy.

Luoto, Kirsi 2012: Nokia. Siuro - Kullaanvuori siirtoviemäriinjan arkeologinen inventointi. Kulttuuriympäristöpalvelut Heiskanen & Luoto Oy

Raninen, Sami 2013: Nokia Korvola (Korvela). Karttaselvitys historiallisen kylätontin sijainnista. Pirkanmaan maakuntamuseo.

Renvall, Erkki 1986. Nokian kaupungin inventointi 1985. Turun Yliopisto.

### **Karttalähteet**

Fromholtz, W 1920: Toimitus n:o 9917. 4. osainen kartta Kuljun yksinäisen perintötilan N:o 1.2 kaikista tiluksista paitsi saaria Suoniemen kunnassa, Tyrvään kihlakuntaa ja Turun ja Porin lääniä.

Hall, D, 1766: Charta öfver Bengtilä bys ägor i Birkala Socn af Öfre Satakunda Härad och Björbeborgs Län.

Hall, D, 1767: Charta öfver Korvola bys ägor belägna i Birkala Socn af Öfre Satakunda Härad och Björbeborgs Län.

Harju, Sakari, 2012: Kuninkaan kartasto Etelä-Suomesta 1776–1805. Suomalaisen Kirjallisuuden Seuran toimituksia (osa 1373)

Kartta Pirkkalan pitäjästä Pirkkalan Kihlakunnassa, Hämeen läänissä (pitäjänkartta). Maanmittauksen Ylihallitus 1903

Mörner, Arvid 1847. Karta öfver Birkala socken i Birkala härad af Tavastehus län (Pirkkalan pitäjänkartta).

Mört, Olof 1686. Penttilä, Nokia, Hämeen lääni. KA a1a:8 (maakirjakartta).

Peruskartat 2123 02 ja 03, 1953, 1957, 1975, 1980. Maanmittauslaitos.

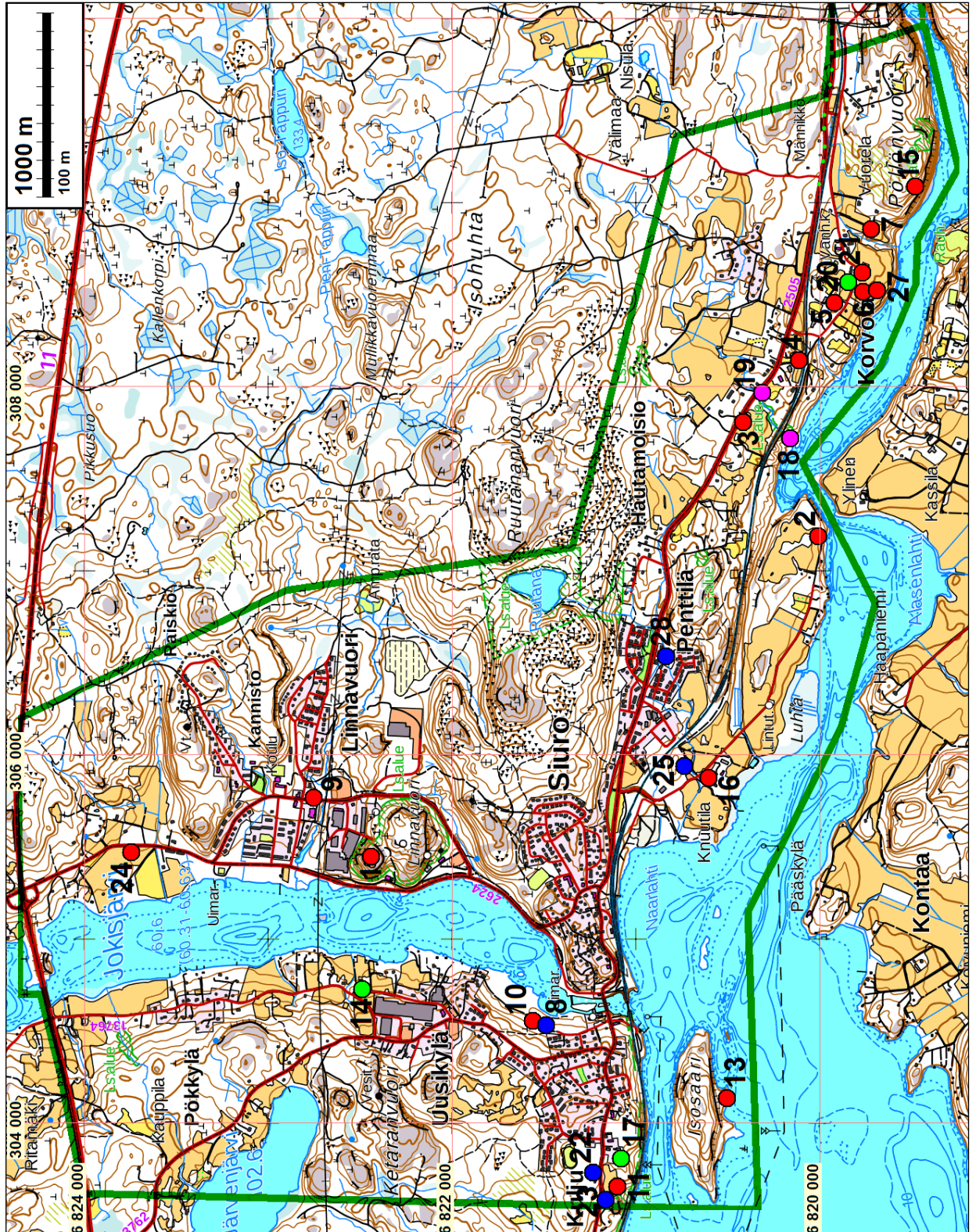
Pitäjänkartta 1847, Karkku (tekijä tuntematon).

Pohjois-Pirkkala. Kartta 1:20 000. Maanmittaushallitus 1927.

Senaatinkartta XIX.XX lehdet 20, 21, 22, 23. Kartoitus 1909-1910. Maanmittauslaitos



## Yleiskartta



- muinaisjäänös (sm)
  - mahdollinen muinaisjäänös (sm?)
  - muu kulttuuriperintökohde (s)
  - löytöpaikka
  - havaintopaikka – muu kohde
- Numero on raportin kohdenumero



## Muinaisjäännökset

### 1 NOKIA LINNAVUORI

Mjtunnus: 536010001  
 Status: kiinteä muinaisjäännös (sm)  
 Ajoitus: rautakautinen  
 Laji: varustus

Koordin: N: 6822437 E: 305449 Z: 115

Tutkijat: Hjalmar Appelgren 1886 kaivaus, Sakari Pälsi 1944 kartoitus, Aarni Erä-Esko 1948 inventointi, Jouko Voionmaa 1952 kaivaus, Paula Purhonen 1980 tarkastus, Miikka Haimila 1999 kartoitus, Vesa Laulumaa 2000 kaivaus.

Sijainti: Paikka sijaitsee Nokian kirkosta 9,8 km länteen.

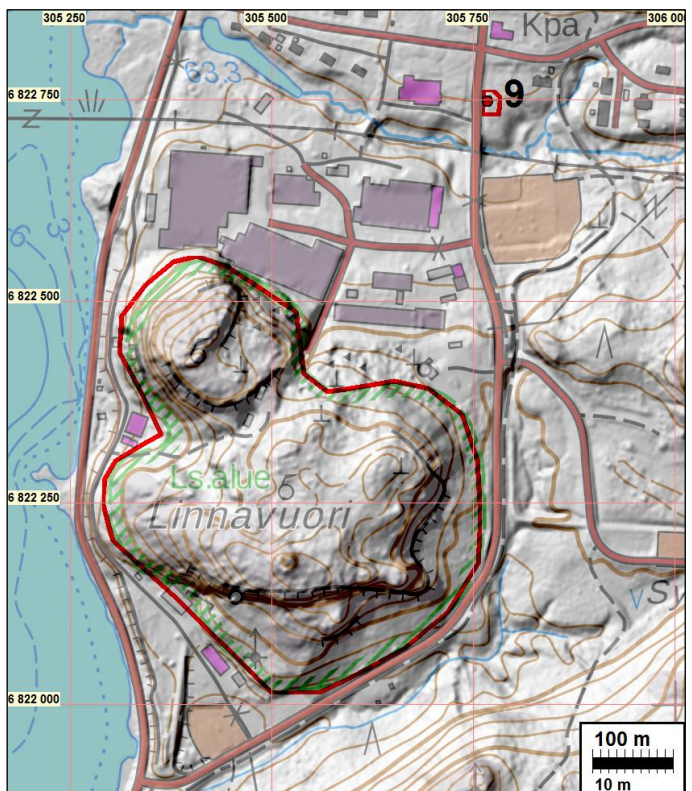
Huomiot: Muinaisjäännösrekisteri:

Siuron linnavuori sijaitsee Jokisjärven itärannalla kalliopohjaisella mäellä. Vuorelta noin kilometrin verran lounaaseen virtaavat Jokisjärven vedet Siuronkosken kautta Kuloveteen. Jokisjärveä pitkin on päässyt pohjoisessa Hämeenkyröön asti.

Vallin pohjakiveyksen sisäpuolelle jäävä alue jakaantuu kahteen osaan. Itäpuoli on louhikkomaastoa ja länsipuoli eli järven puoli on muutamia metrejä itäpuolta korkeammalla ja kallioista maastoa. Koko itärinne on täynnä suuria kivenlohkareita. Pohjoisrinne on luoteiskulmastaan jyrkkä ja kulkureitiksi mahdoton. Siirryttäessä itään, muuttuu pohjoisrinne tasanteiden ja jyrkänteiden portaikoksi. Itärinne on äkkijyrkkä kallio. Sitä on ainakin alaosastaan louhittu teollisuusaluetta rakennettaessa.

Mäen laen kaakkoisreunassa on massiivisin vallin kiveys. Pohjoisreunalla on kiveystä kuten myös lounais- ja länsireunalla. Vallin pohjat on rakennettu erikokoisista kivistä. Paikoin kiveys on toista metriä korkea ja yli kaksi metriä leveä. Kaakkoisvallin kiveyksen molemmissa päissä on porttiaukko. Kolmas mahdollinen portin paikka on pohjoisessa valissa.

Kesällä 2000 paikalla suoritettiin kaivaustutkimuksia. Vallin kohdalla ei havaittu merkkejä puurakenteista. Vallin alta otetut hiilinäytteet antavat vallille terminus post quem ajoituksen 400 jKr. Linnamäeltä löydettiin savi-tiivistettä, joka muotonsa perusteella voidaan liittää rakennukseen. Lisäksi löydettiin kvartsimateriaalia.



Poutiainen ja Sepänmaa 2018:

Paikkaa ei tarkastettu v. 2018 – ”vierestä” katsottuna alue on koskematon ja samassa kunnossa kuin ennenkin. Alue on myös luonnonsuojelualuetta.

## **2 NOKIA LUKKILANSALMI 1**

Mjtunnus: 536010002

Status: kiinteä muinaisjäänös (sm)

Ajoitus: rautakautinen

Laji: hautaus: röykkiö

Koordin: N: 6820004 E: 307189 Z: 65

Tutkijat: Alfred Hackman 1928 kaivaus, Aarni Erä-Esko 1948 inventointi, Erkki Renvall 1985 inventointi, Vadim Adel 2000 inventointi.

Sijainti: Paikka sijaitsee Nokian kirkosta 8,1 km länteen.

Huomiot: Muinaisjäänösrekisteri:

Röykkiöt sijaitsevat Nokianvirran pohjoispuolella rantatörmällä, välittömästi Lukkilantien pohjoispuolella, entisen saunan ja tien päässä olevan talon välissä piha-alueella. Toisesta röykkiöstä on paikalle jäänyt vuoden 1928 tutkimusten jälkeen noin 1 x 1 metrin kokoinen silmäkivi. Kun röykkiötä raivattiin aikanaan perunamaaksi, löydettiin siitä veitsi ja kolme pajulehtistä keihäänkärkeä sekä pronssinen emaliko-ristein hevosenkenkäsolki. Jäljelle jäänyt röykkiö tutkittiin. Toisesta röykkiöstä on jäljellä paikalla isoja maakiviä noin 8 x 10 m:n alueella ja kalliopaljastuma. Tämäkin röykkiö tutkittiin vuonna 1928. Röykkiöstä löytyi pronssitangosta tehty rannerenkaan katkelma, pari veitsen katkelmaa, saviastianpaloja, palanutta luuta ja hiiltä. Röykkiöt on ajoitettu nuoremmalle roomalaisajalle ja kansainvaellusaikaan.

Tampereen museot/Vadin Adel 2000: Inventointikertomuksen kohde 4.1.1. s.12

Alfred Hackman 1928: Penttilän Knuutila

Erkki Renvall 1985: Inventointikertomuksen kohde 5

Aarni Erä-Esko 1948: Inventointikertomuksen kohde 5

Poutiainen & Sepänmaa 2018:

Rautakautiset röykkiöt ja niiden ympäristö omakotitalon pihapiirissä ovat ennallaan.



Rautakautisten röykkiöiden ympäristöä omakotitalon pihapiirissä. Kuva kaakkoon.



### **3 NOKIA OLLILA**

Mjtunnus: 536010003  
 Status: kiinteä muinaisjäännös (sm)  
 Ajoitus: rautakautinen  
 Laji: röykkiö

Koordin: N: 6820416 E: 307808 Z: 88

Tutkijat: E. Nikkilä 1936 tarkastus, Aarni Erä-Esko 1948 inventointi, Erkki Renvall 1985 inventointi, Olli Soininen 1993 tarkastus, Vadim Adel 2000 inventointi, Tuula Heikkurinen-Montell 2005 tarkastus, Poutiainen & Tiainen 2015 inventointi

Sijainti: Paikka sijaitsee Nokian kirkosta 7,4 km länteen.

Huomiot: Muinaisjäännösrekisteri:

Röykkiöt sijaitsevat Nokianvirran pohjoispuolella, Ollilan talosta 300-400 m luoteeseen peltosaarekkeilta, Porin-Tampereen -maantien ja rautatien välistä. Vuoden 1948 inventoinnissa paikalta todettiin kolme kiven- ja maasekaista röykkiötä tai kumpua. Vuonna 1993 todettiin yhden röykkiön tuhoutuneen. Vuoden 2000 inventoinnissa löydettiin uusi, ennestään tuntematon röykkiö sekä historiallisen ajan kivi- ja maarakenteita.

Röykkiö 1 on peltosaarekkeella Nokianvirralle vievästä pikkutiestä itäkaakkoon.

Röykkiön koko on 10 x 17 m. Röykkiön päälle ja reunoille on kasattu pellosta siirrettyjä kiviä. Röykkiön päällä on jossakin vaiheessa ollut rakennus, jonka kivisistä perustuksista on jäljellä vielä merkkejä.

Röykkiö 2 on kokonaan tuhoutunut pellon raivauksessa. Sen halkaisija on ollut 5 m ja korkeus noin metrin.

Röykkiö 3 sijaitsee Ollilan Pajavainiolla, röykkiöstä 1 120 m kaakkoon peltotiehaaran kohdalla peltosaarekkeessa. Röykkiön koko on noin 11 x 15 m. Röykkiön profiili on kupera. Pinnalle on näkyvissä muutamia sammaloituneita kiviä. Röykkiön eteläreunassa on sorakuoppaleikkaus, josta vuoden 2000 inventoinnissa poimittiin rautakauden keramiikkaa, palanutta luuta, kuonaa ja kvartsi-iskos.

Röykkiö 4 sijaitsee edellisestä 70 m itäkaakkoon, tien lounaispuolella, pellon reunassa. Röykkiö on maan- ja kivensekainen kooltaan 12,5 x 8 m. Korkeus on noin



1,5 m. Kummun profiili on kupera. Vuoden 2000 inventoinnin yhteydessä kumpareeseen kaivettiin koekuoppa, josta löydettiin kivikautisen? saviastian pala, kvartsiydin ja -iskos.

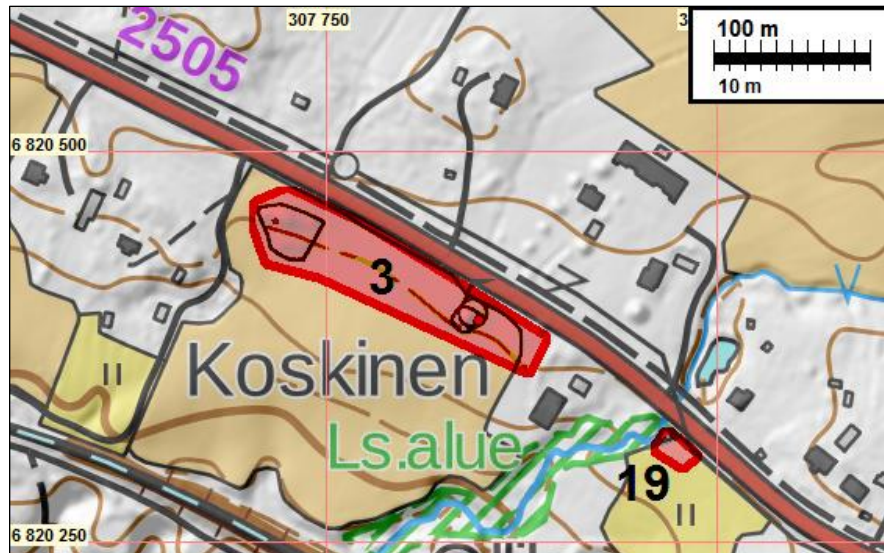
Tampereen museot/Vadim Adel 2000: Inventointikertomuksen kohde 4.1.2 s. 18

Aarni Erä-Esko 1948: Inventointikertomuksen kohde 7: 1-3

Erkki Renvall 1985: Inventointikertomuksen kohde II: 6

Poutiainen & Tiainen 2015: Ei uusia havaintoja (kohde nro 1).

Paikkaa ei tarkastettu v. 2018.



#### **4 NOKIA KALMAANMÄENKALLIO**

Mjtunnus: 536010004  
 Status: kiinteä muinaisjäänös (sm)  
 Ajoitus: rautakautinen  
 Laji: hautaus: polttohautaus

Koordin: N: 6820110 E: 308145 Z: 90

Tutkijat: Alfred Hackman 1928 tarkastus, Aarni Erä-Esko 1948 inventointi, Erkki Renvall 1985 inventointi, Vadim Adel 2000 inventointi, Poutiainen & Tiainen 2015 inventointi

Sijainti: Paikka sijaitsee Nokian kirkosta 7,1 km länteen.

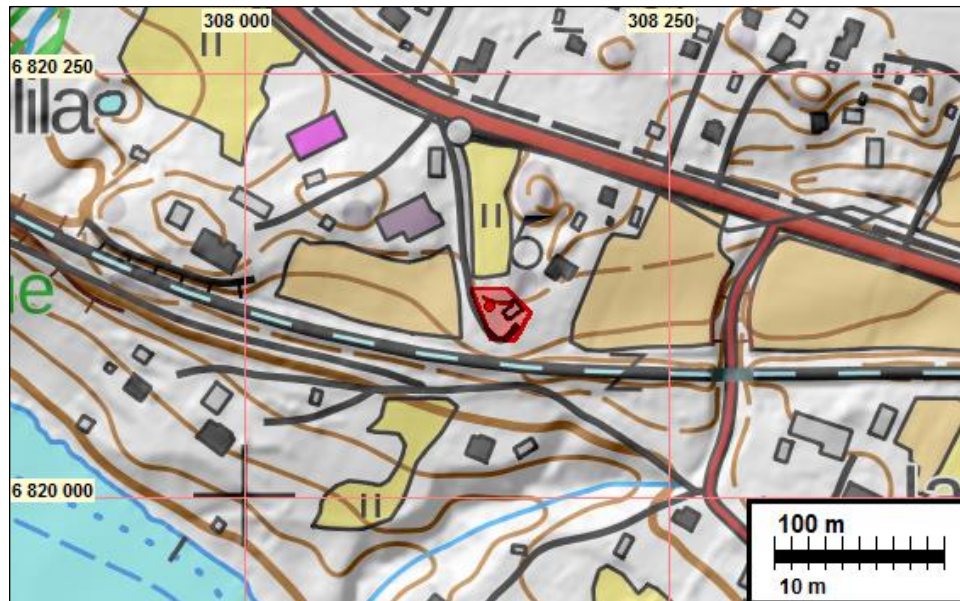
Huomiot: Muinaisjäänösrekisteri: Kalmisto sijaitsee Tampereen-Porin rautatiestä 15 m pohjoiseen, vanhan radanylityspaikan kohdalla, Nokianvirran pohjoispuolella, Ollilan talosta 250 m koilliseen. Paikka on pienellä metsäniemekkeellä itärajanaan pihatie. Paikalla on myös vanhoja sorakuoppia. Ensimmäiset löydöt paikalta ovat tulleet radan rakentamisen yhteydessä vuonna 1891. Kohteen esinelöydöt, joista mainittakoon mm. useat keihäänkärjet, kaksi miekkaa, väkipuukko, rautainen ns. ruoskanvarsi, kaksi kilvenkupuraa ajoittuvat merovingiaikaan. Vuoden 2000 inventoinnin perusteella kalmistoa on arveltu olevan jäljellä vielä 20 x 20 m laajuinen alue kalliopohjaisen mäen etelälounaispuolella.

Tampereen museot/Vadim Adel 2000: Inventointikertomuksen kohde 4.1.3 s. 24

Aarni Erä-Esko 1948: Inventointikertomuksen kohde 7: 4

Erkki Renvall 1985: Inventointikertomuksen kohde II: 7

Poutiainen & Tiainen 2015 (kohde nro 2): Ei uusia havaintoja.  
Kohdetta ei tarkastettu v. 2018



## **5 NOKIA LAURILA**

Mjtunnus: 536010005  
Status: kiinteä muinaisjäänös (sm)  
Ajoitus: rautakautinen  
Laji: hautaus: polttohauta

Koordin: N: 6819920 E: 308457 Z: 85

Tutkijat: Julius Ailio 1924 tarkastus, Aarni Erä-Esko 1948 inventointi, Erkki Renvall 1985 inventointi, Vadim Adel 2000 inventointi, Poutiainen & Tiainen 2015 inventointi

Sijainti: Paikka sijaitsee Nokian kirkosta 6,8 km länteen.

Huomiot: Muinaisjäänösrekisteri: Kalmisto sijaitsee Tampere-Pori radasta noin 130 m etelään, Korvolantiestä noin 40 m koilliseen, Laurilan talon pihapiirissä, Nokianvirran pohjoispuolella. Paikalta on löydetty erilaisten rakennustöiden yhteydessä merovingiajan esineistöä, kaksi keihäänkärkeä, kaksi angoa ja palanutta luuta. Vuoden 2000 inventoinnin yhteydessä pihamaalle kaivetuista koekuopista löydettiin mm. pronssi- ja rautaesineiden kappaleita, saviastianpaloja, palanutta luuta ja kvartsi-iskoksia. Pääosa polttokenttäkalmistosta on tuhoutunut rakennustöiden yhteydessä, mutta sitä on säilynyt pesäkkeinä noin 70 x 20 m laajuisella alueella loivalla etelärinteellä.

Tampereen museot/Vadim Adel 2000: Inventointikertomuksen kohde 4.1.4 s. 30

Aarni Erä-Esko 1948: Inventointikertomuksen kohde 7: 5

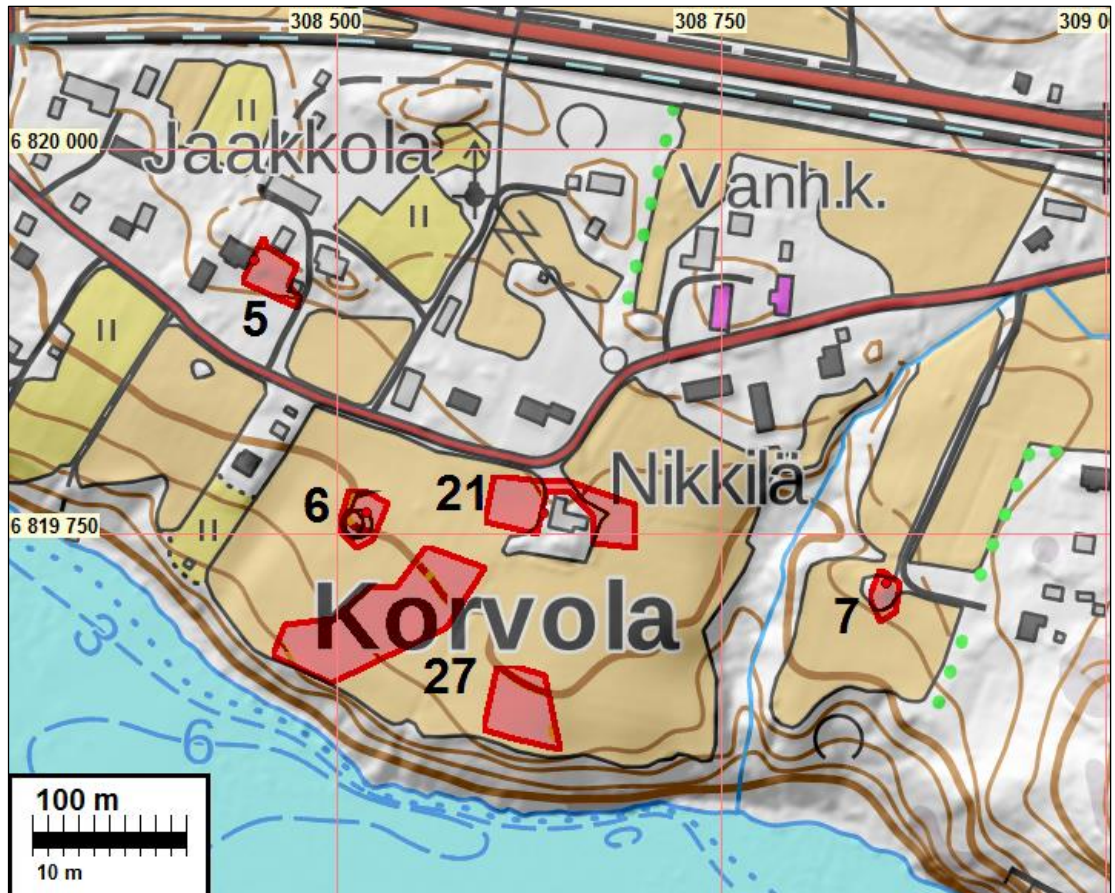
Erkki Renvall 1985: Inventointikertomuksen kohde II: 8

Poutiainen & Tiainen 2015 (kohde nro 3): Ei uusia havaintoja.

Jussila 2018:



Muinaisjäännösrajaus sisältää asuinrakennuksia. Rajausta on nyt korjattu niin, että rakennusten ala on poistettu ja samoin tarkennettu ja muutettu Adelin v. 2000 ker-  
tomuksen kartan mukaisesti. Mainittakoon, että rakennukset ovat samoilla sijoillaan  
nyt kuin 1953 kartalla, joten oletettavasti muinaisjäännökseksi merkitty alue ei ehkä  
ole kovin sekaantunut.



Vanha raja-  
us ohuella punaisella  
rasterilla. Ehdotettu  
uusi raja-  
us paksulla  
punaisella viivalla.

## **6 NOKIA NIKKILÄ**

Mjtunnus: 536010006  
 Status: kiinteä muinaisjäännös (sm)  
 Ajoitus: rautakautinen  
 Laji: röykkiö

Koordin: N: 6819762 E: 308519 Z: 80

Tutkijat: Aarni Erä-Esko 1948 inventointi, Erkki Renvall 1985 inventointi, Vadim Adel 2000 inventointi, Poutiainen & Tiainen 2015 inventointi

Sijainti: Paikka sijaitsee Nokian kirkosta 6,8 km länteen.

Huomiot: Muinaisjäännösrekisteri: Kohde sijaitsee Nokianvirtaan viettävällä lounaisrinteellä, Korvolantiestä 60 m lounaaseen ja Nikkilän talosta 100 m lounaaseen. Röykkiö on turpeen peittämä kiven- ja maansekainen kumpu, jonka koko on noin 11,5 x 10,5 m ja korkeus on 1,5 - 3,0 m. Röykkiön kunto on hyvä, vain reunoille on kasattu kiviä pellolta.

Tampereen museot/Vadim Adel 2000: Inventointikertomuksen kohde 4.1.5 s. 37

Erkki Renvall 1985: Inventointikertomuksen kohde II: 9

Aarni Erä-Esko 1948: Inventointikertomuksen kohde 7: 6

Poutiainen & Tiainen 2015 (kohde 4): Ei uusia havaintoja.

Kartta s. 15, ilmakekuva s. 30

## **7 NOKIA VUORELA**

Mjtunnus: 536010007

Status: kiinteä muinaisjäännös (sm)

Ajoitus: rautakautinen

Laji: röykkiö

Koordin: N: 6819717 E: 308858 Z: 86

Tutkijat: Aarni Erä-Esko 1948 inventointi, Erkki Renvall 1985 inventointi, Olli Soininen 1993 hoito, Vadim Adel 2000 inventointi, Poutiainen & Tiainen 2015 inventointi

Sijainti: Paikka sijaitsee Nokian kirkosta 6,5 km länteen.

Huomiot: Muinaisjäännösrekisteri:

Kiven- ja maansekainen röykkiö sijaitsee Nokianvirran pohjoispuolella Pöllövaaran talolle vievän tien laidassa peltosaarekkeella. Kumpumaisen röykkiön pituus on 13 m ja leveys 12 m sekä korkeus 1,5 m. Röykkiön päällä kasvaa isoja koivuja ja siinä on näkyvissä muutamia isoja kiviä.

Tampereen museot/Vadim Adel 2000: Inventointikertomuksen kohde 4.1.6 s. 42

Aarni Erä-Esko 1948: Inventointikertomuksen kohde 7: 7

Erkki Renvall 1985: Inventointikertomuksen kohde II: 10

Poutiainen & Tiainen 2015 (kohde 5): Ei uusia havaintoja.

Kartta s. 15 ja 25



## 9 NOKIA TAPPURINOJA

Mjtunnus: 536010026  
 Status: kiinteä muinaisjäännös (sm)  
 Ajoitus: rautakautinen  
 Laji: röykkiö

Koordin: N: 6822748 E: 305768 Z: 70

Tutkijat: Aarni Erä-Esko 1948 inventointi, Erkki Renvall 1985 inventointi, Sepänmaa & Poutiainen 2018 inventointi.

Sijainti: Paikka sijaitsee Nokian kirkosta 9,5 km länteen.

Huomiot: Muinaisjäännösrekisteri:  
 Kiven- ja maansekainen röykkiö sijaitsee Pieni-Tappuri -järvestä Jokisjärveen virtaavan Hietaanojan (ent. Tappurinojan) pohjoisrannalla, Siuroon vievän tien vieressä, tiheässä kuusimetsässä. Röykkiön halkaisija on noin 4 m. Erkki Renvall 1985: Inventointikertomuksen kohde II:15 s. 26. Aarni Erä-Esko 1948: Nokian ja Pohjois-Pirkkalan inventointikertomus kohde 1

Poutiainen & Sepänmaa 2018:

Röykkiön paikannuskoordinaattien osoittamaan kohtaan on rakennettu pumpaamo. Sen pohjoispuolelta metsiköstä paikannettiin röykkiön jäännös. Kyseessä on matala, lähes maantasainen kiven- ja maansekainen röykkiön osa. Sen koko on noin 1.5 x 3 m.

Röykkiöstä on aivan ilmeisesti osa hävinnyt kevyenliikenteenväylän rakentamisen yhteydessä. Ojan luiskassa erottuu röykkiön säilyneen osan kohdalla kiviä (muualla leikkauksessa niitä ei niillä kohdin ole), ja leikkauksesta löytyi suhteellisen runsaasti pieniä palaneen saven rippusia kohdassa N 6822748 E 305768. Paikan koordinaatti korjattu edellä olevaksi.





Vasen: Paikkatietojen perusteella röykkiön sijainti on keskellä oikealla näkyvän pumppaamon paikkeilla. Sen takana olevasta metsiköstä (kauempana olevan liikennemerkkin takaa) löytyi matalan röykkiön jäännös. Kuva pohjoiseen Linnavuorenkadun suuntaisesti. Oikea: Kiven- ja maansekaisen röykkiön jäännös metsikössä ja pyörätien leikkauksessa arkeologi T. Sepänmaan kohdalla. Kuva kaakkoon.

## **10 NOKIA KULJU 1**

Mjtunnus: 536010030

Status: kiinteä muinaisjäännös (sm) Ehdotus: mahdollinen muinaisjäännös

Ajoitus: kivikautinen (oletettavasti)

Laji: asuinpaikka (mahdollinen)

Koordin: N: 6821557 E: 304558 Z: 65

Tutkijat: Hirviluoto 1971 tarkastus, Renvall 1985 inventointi, Timo Jussila/Mikroliitti 2002 inventointi, Adel V 2012 inventointi, Sepänmaa & Poutiainen 2018 inventointi

Sijainti: Paikka sijaitsee Nokian kirkosta 10,6 km länteen.

Huomiot: Muinaisjäännösrekisteri:

Asuinpaikka sijaitsee Jokisjärven länsirannalla noin 50 m rannasta luoteeseen loivasti itään viettävällä vanhalla pellolla. Asuinpaikan luoteispuolelle on tehty kävelytie.

Renvall 1985:

"mahdollinen kivikautinen asuinpaikka, joko sijaitsee loivasti kohti itää viettävällä peltoalueella Jokisjärven länsirannalla noin 130 m järven rannasta. Peruskarttaan alue on merkitty pelloksi, mutta ainakin kesällä 1985 se oli viljelemätöntä. Välittömästi oletetun asuinpaikka-alueen länsipuolelle on tehty kävelytie, jota noudattelevien ojien reunoja tarkasteltaessa ei havaittu merkkejä kulttuurikerroksesta, joka rajoittuneekin peruskartan pelloksi merkitylle alueelle."

Tuntematon, noin 2002 tai hieman ennen:

Välittömästi asuinpaikan SE-puolelle ja mahdollisesti osittain sen päälle on tehty maasta ja kivistä korkeahko tasanne (ilmeisesti rakennuksen pohjaksi). Asuinpaikan NW-osa kasvaa nuorta haapametsää; kivikautinen kulttuurikerros on ainakin suureksi osaksi tuhoutunut peltotöissä. Alueella on lisäksi kaivo ja mahdollisen vesijohdon kaivutöiden merkkejä tietä pitkin. Kohde ei vaadi hoitotoimenpiteitä.

Adel 2002 nro 30:

Kohde sijaitsee Kuloveteen laskevan kapean Jokisjärven (60,6 m mpy) länsirannalla, sen eteläosassa, pienen lahdelman kohdalla, rannasta n. 50 m NW, Siuronkoskesta n. 0,2 km 1VW, Siuro-Salmi tien sillasta n. 0,4 km NW, vanhalla pellolla, SW-NE-suuntaisen Massatehtaantien SE-puolella. Inventoinnin 2002 yhteydessä alueelle tehtiin koekuoppia muinaisjäännöksen laajuuden tarkentamiseksi. Koekuoppa 1 sijaitsi tien ylittävän sähkölinjan haarasta 17 m NE, tien reunasta 8 m E. Koekuoppa 2 sijaitsi oletetun asuinpaikka-alueen S-reunalla, tien SE-puolella, sen reunan ja sähkölinjan välissä, lähellä ent. pellon kulmaa. Löydöt kvartsi-iskos ja pii-iskos (KM 33148, 1 kvartsi-iskos, 2 pii-iskos). Adelin raportin kartassa siihen merkitty koekuoppa 4 vastaa sijainniltaan tekstin koekuopan kaksi sijainnin kuvausta.

Kivikautisen asuinpaikan eteläosassa, entisen pellon reunalla on mahdollisesti ollut myös historiallisen ajan rakennus päätellen tiilen ja hiilen runsaudesta yhdessä koepistossa. Kivikautisesta asuinpaikasta n. 140 m etelään, tien itäpuolella, loivalla itärinteellä on historiallisen ajan asutuksen jäännöksiä - kivikasoja, kivijalka yms. Paikalla on vanhan peruskartan mukaan (1975) vielä 1970-luvulla ollut ainakin yksi talo ja ulkorakennus.

Jussila 2018:

Adelin tarkastuksen ja koekuoppien teon jälkeen on asuinpaikan itäpuolelle tehty maan läjitystä, rannan ja asuinpaikan välille. Loivaa rinnettä ei siis ole asuinpaikasta rantaan. Läjitysalueita ei ole Adelin 2002 laatimassa kartassa, eikä aiemmissa peruskartoissakaan. Läjitys on siis tehty siis v. 2002 jälkeen. Läjitysalue ulottuu hieman muinaisjäännösrekisterin muinaisjäännösrajausten itäosaan. Rajausta on nyt korjattu siltä osin.

Adelin rajausta vuodelta 2002 on suppeampi kuin mitä muinaisjäännösrekisterissä, jonka rajausta ulottuu pohjoisemmaksi ja etelämmäksi kuin Adelilla. Adel löysi alueen keskikohdilta kahdesta eri koekuopasta kaikkiaan yhden kvartsi-iskoksen ja yhden pii-iskoksen. Ei ole tietoa, millä perusteella rajausta on sittemmin laajennettu etelään ja pohjoiseen. *Asuinpaikan perusteista* - sen löytymisestä - ei ole tietoa. Muinaisjäännösrekisterissä mainitaan A-L. Hirviluodon tarkastus v. 1971. Siitä ei kuitenkaan ole dokumenttia (netissä). Muinaiskalupäiväkirjasta ei löydy mitään muita paikkaan liittyviä löytöjä kuin Adelin kvartsi ja pii. Renwall mainitsee inventointiraportissaan paikan v. 1985 "mahdollisena kivikautisena asuinpaikkana", eikä havaitse maastotarkastuksessa alueella mitään siihen viittaavaa.

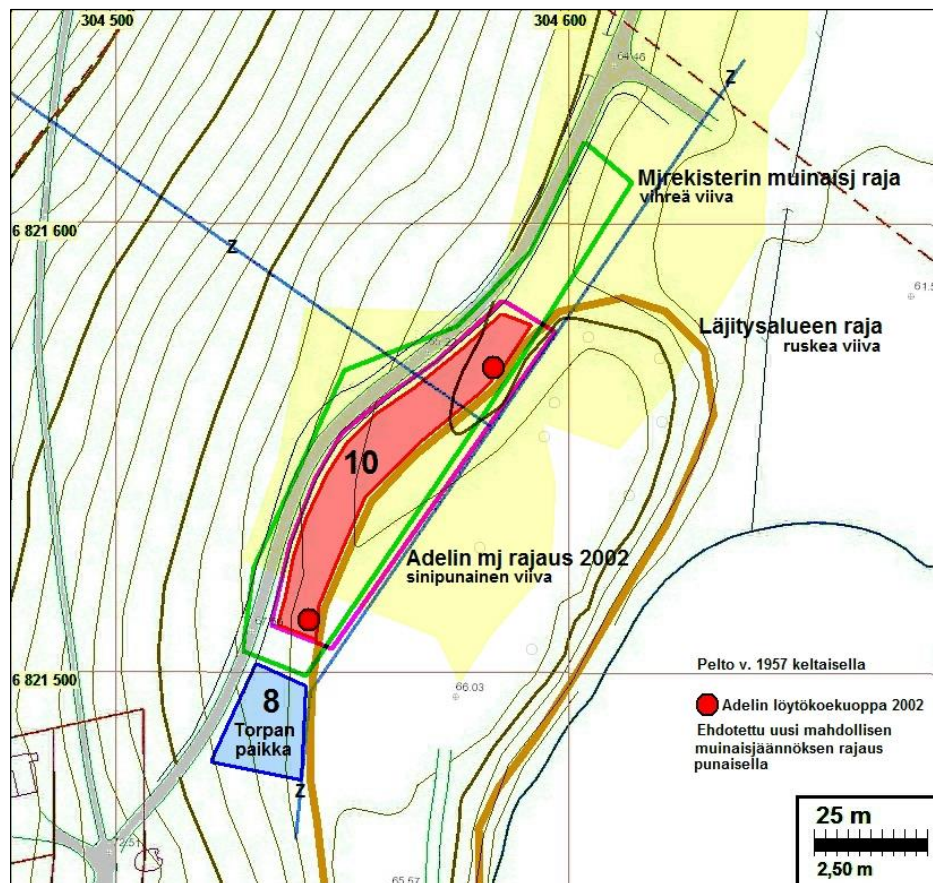
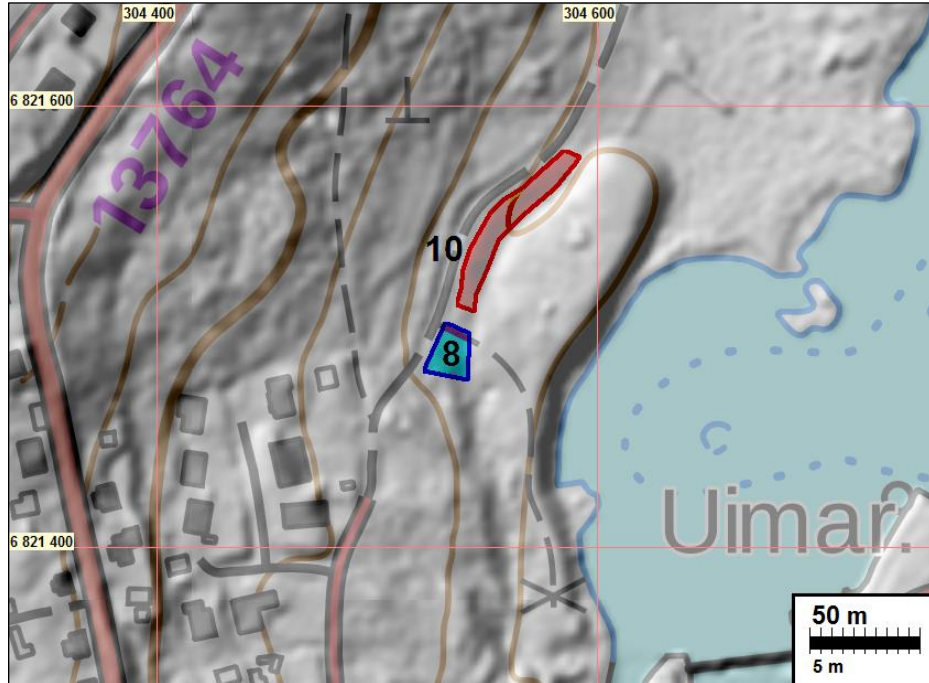
Kun ilmeisesti ainoat konkreettiset merkit (mahdollisesta) kivikaudesta ovat vanhasta pellostä (muokkauskerroksesta oletettavasti) löydetty kvartsi-iskos ja pii-iskos vanhan torpanpaikan kupeesta, ei paikka täyttäisi tänä päivänä muinaisjäännöksen kriteereitä. Vanhan torpan liepeillä (ehkäpä pellossa) voi olla myös historialliselta ajalta peräisin olevaa pyssy- tuluspiitä ja -kvartsia. Kivikautiselle asuinpaikalle ja muinaisjäännökselle on siis kovin huonosti perusteita ja rajaustakin on ilmeisesti joiltain osin perusteeton.

Rajauksen olen muuttanut - palauttanut - Adelin v. 2002 mukaiseksi ja lisäksi myös sen itärajan muuttanut läjitysalueen takia. Ehdotan, että paikan status muutettaisiin "mahdolliseksi muinaisjäännökseksi", lähdekriittisin perustein.

Paikan status ja "kivikautisuus" olisi hyvä selvittää lopullisesti esim. systemaattisella koekuopituksella.



Adel mainitsee että paikan eteläpuolella olisi ollut rakennus v. 1975 peruskartalla. Lähin rakennus alueen eteläpuolella v. 1953 – 1980 peruskartoilla on yli 100 m etäisyydellä. Sen sijaan v. 1686, 1767, 1847 ja 1920 kartoilla on välittömästi paikan eteläpuolelle merkitty torppa (tämän raportin kohde 8 NOKIA FÖRÄ TORP).



Nykyinen muinaisjännösrajaus vihreällä ja ehdotettu uusi rajaus punaisella.



## 11 NOKIA KULJU 2

Mjtunnus: 536010047  
 Status: kiinteä muinaisjäänös (sm)  
 Ajoitus: kivikautinen  
 Laji: asuinpaikka

Koordin: N: 6821098 E: 303656

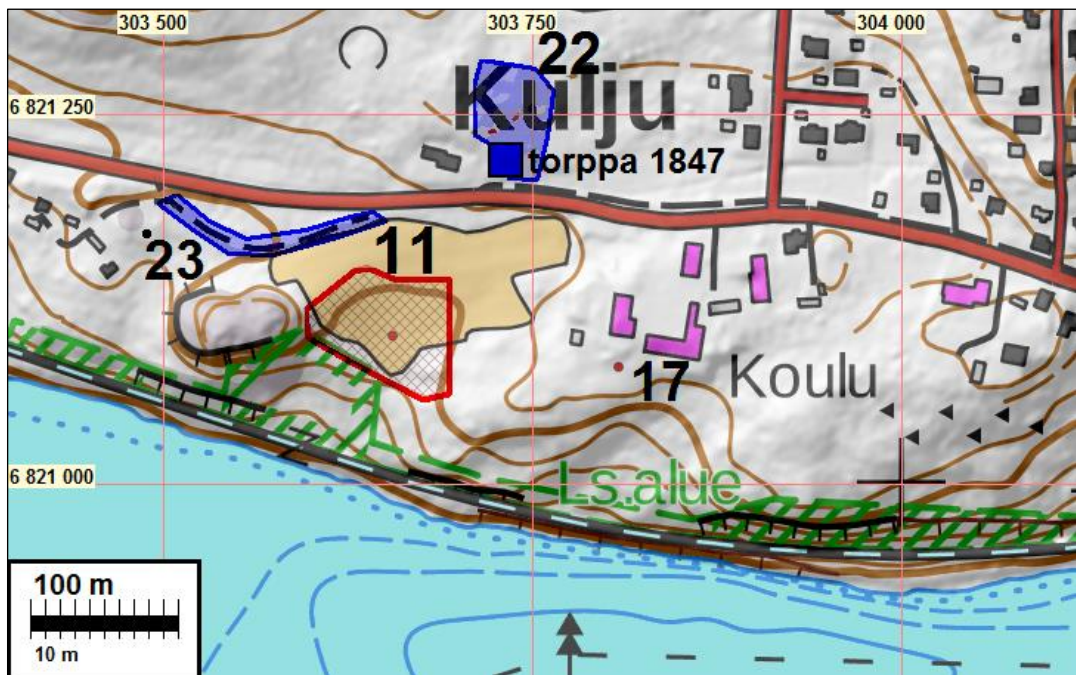
Tutkijat: Vadim Adel 2002 inventointi, Sepänmaa & Poutiainen 2018 inventointi

Sijainti: Paikka sijaitsee Nokian kirkosta 11,5 km länteen.

Huomiot: Muinaisjäänösrekisteri: Asuinpaikka sijaitsee Kuloveden pohjoisrannasta noin 80 m ja Kuljun koulusta noin 110 m länteen kahden metsäisen mäen välissä olevalla pellolla. Löydöt, kvartsi-iskokset ja raaka-ainekappaleet keskittyivät pellon etelä-osaan. Maaperä paikalla on hiekkaa.

Tampereen museot/Vadim Adel 2002: Inventointikertomuksen kohde 4.1.10 s. 57

Poutiainen & Sepänmaa 2018: Kivikautinen asuinpaikka on ennallaan. Ei uusia havaintoja. Pelto oli tarkastusajankohtana nurmella.



Kivikautinen asuinpaikka sijaitsee pellolla, sekä alavalla kohdalla että rinteillä, osin myös metsikössä, kuvassa vasemmalla. Kuva länsiluoteeseen.

### **13 NOKIA ISOSAAREN SAHA**

Mjtunnus: 1000001960  
 Status: kiinteä muinaisjäännös (sm)  
 Ajoitus: historiallinen  
 Laji: teollisuuskohteet: saha

Koordin: N: 6820504 E: 304138

Tutkijat: Vadim Adel 2002 tarkastus

Sijainti: Paikka sijaitsee Nokian kirkosta 11,0 km länteen.

Huomiot: Muinaisjäännösrekisteri:

Isosaaren etelärannalla, rehevää lehtipuuvaltaista sekametsää kasvavassa niemessä on vanhaan sahaan liittyviä kivi- ja maarakenteita. Vadim Adel 2002: (Adel: Nokia 77)

Jussila 2018:

paikkaa ei tarkastettu inventoinnissa 2008. Kohteen koordinaatti osoittaa veteen ja sitä on tässä korjattu hieman pohjoisemmaksi, kuivalle maalle. Kohteen rajaus Adelin 2002 mukaan. Vanhojen karttojen perusteella paikalla ei ole ollut mitään vielä 1847 mennessä. Senaatinkartalla - joka on saaren kohdalta kahden kartan leikkauksessa - saarella on rakennus, joka saattaisi viitata sahaan tms. toimintaan. 1953 kartalla saari on tyhjä. Saha on perustettu saareen v. 1895. Onko kyseessä kiinteä muinaisjäännös, vaiko muu kulttuuriperintökohde - on tulkinnan varasta.

Eräässä postikortissa noin vuodelta 1900 näkyy "Saaren saha" olevan sen koillisrannalla, ei tällä kohdin. (<http://vaunut.org/kuva/110373>). Samainen nettisivu kertoo sahasta:

Reino Kalliomäki: Sahan perusti "Räfsö Ångsågs AB" 1895. Maat ostettiin Kuljun kartanolta (omist. Anton Elving), ja Porin radan rakentamisen sanotaan olleen tärkeä kannuste. Mainitaan ainakin Ahlströmin henkilöhistoriassa. En ole lukenut, mitä Rauma - Repolan kirjat kertovat, siihen yhtiöön Reposaaressa saha Oy sulautui myöhemmin. Anton Elving osti sahan 1908 (?), ja ilmeisesti siirsi koneistot radan varteeseen perustamalleen "Kuljun sahalle", jonka sanotaan aloittaneen toimintansa 1909. Tälle sahalle rakennettiin pistoraide Porin radalta 1912. Meloin kerran paikalla, ja löysin vähäisiä perustuksia. Siitäkin on taas yli 30 vuotta. Muistaisin josain väitetyn Reposaaressa Oy:n olleen eturivin sahalaitoksia noin 150 vuotta sitten.

Jaakko Keränen (<http://vaunut.org/kuva/110373>): "Vuonna 1895 perustettiin Kuljun Isosaareen Siuronkosken eteen Kulovedelle Reposaaressa saha eli saaren saha, joka työllisti n. 60 henkeä, ajoittain lähes sata, mukana naisia ja nuoriakin. Manteleella asunut työväki tuli aamuisin veneellä sahan rantaan saaren itäpäähän. Sahan johtajia ja heidän perheitään varten oli saaren korkean keskiosan kauniiden näköalojen keskelle rakennettu kaksi isoa asuintaloa. Ja rautatie kiersi saaren rantoja rullavaunutiellä. Tukit uitettiin saareen ja sahattu puutavara kuljetettiin junilla proomulla, joista yksi upposi Siuron saunarannan ja Isosaaren väliseen salmeen, Isonsaaren Kuljuun. Vuoteen 1908 Saaren sahan omisti Reposaaressa Oy, sitten se siirtyi Kuljun kartanon omistukseen. Vuonna 1910 Kuljun patruuni maisteri Anton

Elving rakennutti Kuljun sahan Isosaaren salmen rannalle, rannan ja rautatien väliin. Elvingin sahalla johti kapearaiteinen rata puuhiomolle Porin radan poikki. Sitä myöten tuotiin hevosen vetämällä vaunulla sahuujätteet puuhiomon lämmityksineeksi ja kosken suulta massapölkkyt hiomolle." Lainausta on monistejulkaisusta "Siuronkosken teollisuus" jonka kopion n. 25 vuotta sitten Tampereen pääkirjaston Pirkanmaa kokoelmasta. Jätin kansilehden kopioimatta säästääkseni kopiointikustannuksia joten kirjoittajaa en tälle 30 sivuiselle tutkielmalle tiedä. Aikoinaan kävin mitaamassa nykyisen voimalaitoksen edessä olevien kapearaidekiskojen jäänteiden ja ovesa olevien kiskonharjakolojen perusteella raideleveydeksi 750 mm. Vuoden 1946 pitäjäkartassa näkyy vielä tämän Porin radan ylittävä kapearaiteinen rata (kuin myös Jaakkolan köysiratakin josta on ollut puhe).  
(Käyttäjää muokannut 03.05.16 23:49)

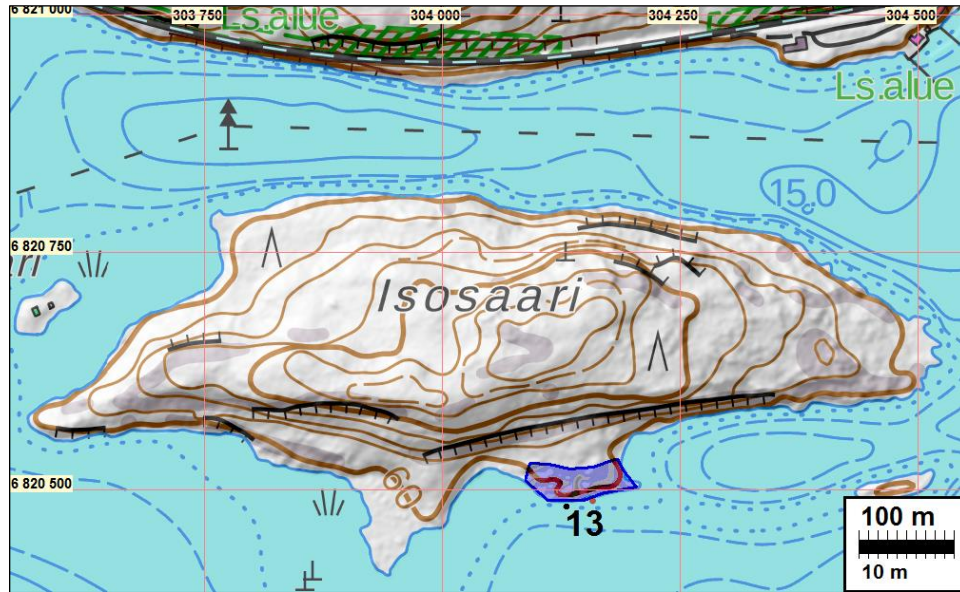
Adel 2002:

Vanhaan sahaan liittyvät kivi- ja maarakenteet sijaitsevat Isosaaren etelärannalla, rehevää lehtipuuvaltaista sekametsää kasvavassa niemessä. Niemen itäosassa on neljä kuoppaa. Kuoppa 1 sijaitsee niemen itäkärjen tyvessä, se on halkaisijaltaan 2 m, syvyydeltään 0,5 m, turpeen ja karikkeen peittämä; kuopan keskelle tehdyssä koepistossa todettiin yli 10 cm paksu turvekerros, jonka alla on vaaleanharmaata hietaa. Kuoppa 2 sijaitsee edellisestä 8 m W, rannasta 5 m, rantaa pitkin kulkevan polun N-puolella. Se on soikeahko, mitoiltaan 3 x 2 x 0,5 m, karikkeen peittämä; kuopassa kasvaa nuori haapa, SE-reunalla on vanha mänty. Kuoppa 3 sijaitsee edellisestä n. 15 m W, polusta 4 m. Sekin on soikeahko, mitoiltaan 2m (W-E) x 1 x 0,5 m, sen S-reunalla kasvaa vanha koivu. Tästä pohjoiseen, korkeampana laivalla rantarinteellä sijaitsee isompi ja syvempi kuoppa 4 (kellarikuoppa?), halkaisijaltaan 3 m, syvyydeltään 1,7 m oleva, risujen ja vesakon peittämä. Kuopasta 4 n. 10 m W alkaa laaja (n. 15 m (N-S) x 10 m) ja 2 m syvä, loivaan hiekkarantarinteeseen kaivettu kuoppa. Sen W-puolella sijaitsee n. 15m (N-S) pitkä, 4 m korkea ja 5 m leveä, 0,5-1,0 m kokoisista kivistä rakennettu ja osittain rauennut ramppi. Sen eteläpäätty sijaitsee aivan vesirajalla; koordinaatit GPS:n mukaan ovat: X = 6818 025, Y = 2464 095.

Lakiosa on leveydeltään n. 1,5 m, ja sen eteläkärjessä kasvaa vanha leppä; muuten rakenne on sammalen ja turpeen peittämä, sen päällä ja ympärillä kasvaa n. 50 v. vanhoja kuusia ja lehtipuita. Rarnpin N-päässä, sen W-puolella on n. 5 m pitkä (W-E), 1,0 x 0,5 x 0,5 m kokoisista suorakulmaisista kivistä rakennettu kivijalka (?), jonka N-puolella, pensaikon peitossa on kuoppia. Rarnpin W-puolella, kivijalan S-puolella on toinen laaja (n. 10 x 15 m) kuoppa tai tasanne (rakennuksen pohja?), jonka N-rajana on WNW-ESE-suuntainen, 1,0 - 1,5 m korkea leikkaus. Lännessä se liittyy n. 20m (W-E) x 10m laajaan ja n. 1,5 m syvään kuoppaan, joka näkyy peruskartalla korkeuskäyrän mutkana. Alueella on tässä mainittujen rakenteiden lisäksi muitakin kaivantoja. Laajuusarvio ja perusteet: kivi- ja maarakennealueen laajuus on n. 90 m (W-E) x 20m.

Saaressa ei käyty v. 2018 inventoinnissa.





### **15 NOKIA PÖLLÖNVUORI**

Mjtunnus: 1000007489  
 Status: kiinteä muinaisjäänös (sm)  
 Ajoitus: ajoittamaton  
 Laji: tunnistamaton: rökkiö

Koordin: N: 6819480 E: 309090

Tutkijat: Vadim Adel 2000 inventointi, Timo Jussila 2002 inventointi

Sijainti: Paikka sijaitsee Nokian kirkosta 6,3 km länteen.

Huomiot: Muinaisjäänösrekisteri:

Pöllönvuoren SW-osassa olevan tasanteen eteläreunalla on kaksi kuoppaa, joiden mitat ovat 6,7 x 4,7 x 1,3 m ja 2,6 x 1,5 x 0,9 m. Isomman kuopan lounaisreunaan on kasattu kiviä n. 2,5 x 1,5 m kokoiseksi rökkiöksi. Kuoppien tarkoitus on epäselvä. Vuoren NW-rinteellä, navetasta n. 70 m ESE on lähes suorakulmainen kuoppa, mitat n. 4 x 4 x 1 m joka lienee säilytys- tai kellarikuoppa.

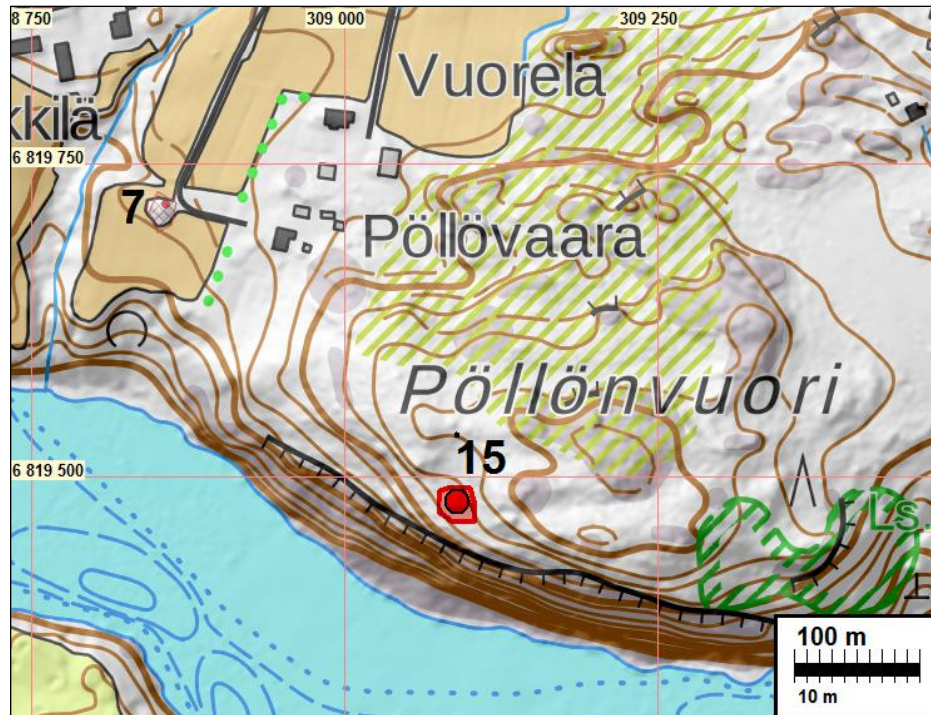
Poutiainen & Sepänmaa 2018:

Ko. ajoittamattomat merkitykseltään tunnistamattomat maarakenteet eli kuopat ovat ennallaan. Isomman kuopan vieressä on mainittu olevan kivirökkiö. Tarkastuksessa tehtyjen havaintojen perusteella se on rökkiömäinen kivikasa, johon on kuopasta nostettu kiviä. Kuoppa vaikuttaa maankoetuskuopalta. N 6819493 E 309084, N 6819496 E 309083.

Noin 7 m päässä itäisemmän eli ison kuopan reunasta kaakkoon havaittiin kivirökkiö. Se on kooltaan 3 x 4 x 0,7 m. Rökkiöstä ei saatu sen ikää tai toiminnallista merkitystä valaisevia havaintoja. Rökkiön vieressä, kivien kupeessa, on arviolta noin 50-vuotiaan koivun kanto. Rökkiön vieressä on kalliopaljastumaa sekä luontaista kiveä ja kivikkoa. N 6819480 E 309090

Adelin mainitsemat kuopat voidaan siis "unohtaa" - ne ovat ilmeisen nykyaikaisia. Sen sijaan nyt havaittu rökkiö olisi syytä ainakin alustavasti rauhoittaa muinaisjäännöksenä, kunnes sen ajoituksesta ja funktiosta saadaan tarkempi selko suuntaan tai toiseen. Rökkiö voi olla nuori, mutta yhtälailla se voi olla hyvinkin vanha.

Aiempi kohteen koordinaatti on osoittanut Adelin paikkatietomittaamien kuoppien kohtaa (6819488 E 309096). Nyt kohteen koordinaatiksi on muutettu havaitun rökkiön kohta. Rajaus sen ympärille n. +-10 m mittaustarkkuus huomioiden.





## 16 NOKIA KNUUTILA

Mjtunnus: 1000007490  
 Status: kiinteä muinaisjäänös (sm)  
 Ajoitus: historiallinen  
 Laji: asuinpaikka

Koordin: N: 6820601 E: 305879

Tutkijat: Adel V 2000 inventointi, Timo Jussila 2002 inventointi, Luoto K 2012 inventointi, Raninen S 2012 kaivaus, Lesell K 2013 kaivaus

Sijainti: Paikka sijaitsee Nokian kirkosta 9,3 km länteen.

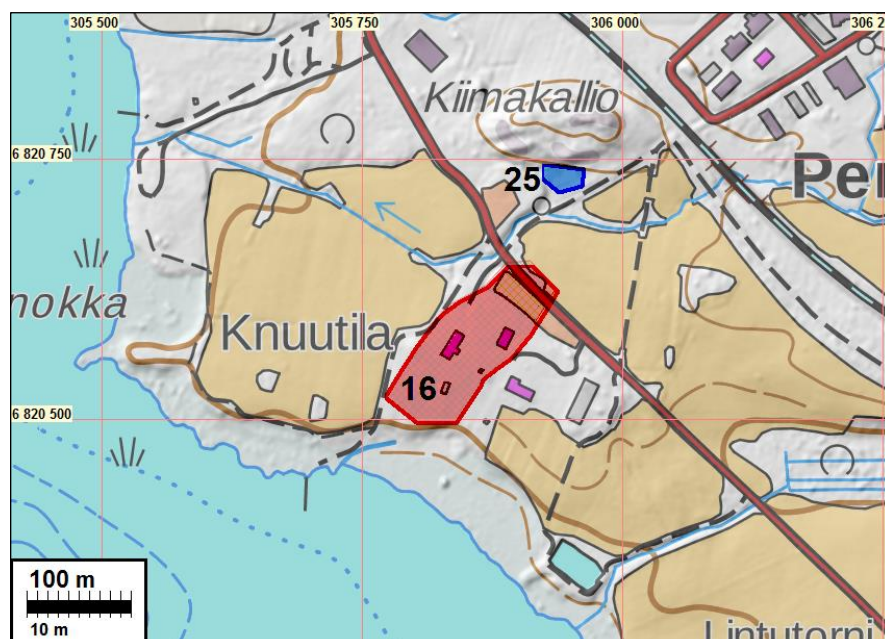
Huomiot: Muinaisjäänösrekisteri:

Knuutilan kartano sijaitsee Siuron taajaman liepeillä, lähellä Kuloveden itäpohjukan pohjoisrantaa. Kiinteistö sijaitsee laajan hiesusavialueen ja sora-moreenialueen rajalla. Knuutilan kartanon pihapiirin eteläpuolella, Kuloveden pohjoisrannan ja selkeästi erottuvan rantatörmän välillä, on laaja luhtamainen vesijättövyöhyke.

1600 - 1800-lukujen kartta-aineiston perusteella Penttilän historiallisen kylätontti rajautuu Knuutilan kartanon pihapiirin länsi- ja luoteispuoliskoon. Kylätontti ulottui lounaassa/etelässä lähes rantatörmään asti ja pohjoisessa/koillisessa Knuutilan kartanon nykyiselle pysäköintialueelle. Sorapäälysteiselle pysäköintialueelle ei tehty koekuoppia, mutta muuten vuoden 2012 koekuopitus kattoi kylätontin kokonaan.

Vuoden 2012 koekaivausten esinelöydöstöön sisältyi resentin materiaalin ohella tyypillistä historiallisen ajan kylätonttilöydöstöä sekä rautakaudentyypistä keramiikkaa ja merovingiajan tasavarsisolki, jolla ei kuitenkaan ollut selkeää löytökontekstia. Koekaivauksessa havaittiin myös kiinteitä rakenteita, niiden joukossa ilmeisesti seinälinjaan liittyviä kiveyksiä. Rakenteita ei voitu ajoittaa

Poutiainen ja Sepänmaa 2018: Ei uusia havaintoja.





**21 NOKIA KORVOLA BY**

Mjtunnus: 1000029694  
 Status: kiinteä muinaisjäännös (sm)  
 Ajoitus: historiallinen  
 Laji: asuinpaikka: kylätontti

Koordin: N: 6819768 E: 308621 Z: 120

Tutkijat: Poutiainen & Tiainen 2015 inventointi

Sijainti: Paikka sijaitsee Nokian kirkosta 6,7 km länteen.

Huomiot: Poutiainen & Tiainen 2015 (kohde 11):

Korvolantien Nikkilänmutkassa on 1760-luvulla sijainnut neljä taloa - joista kolme yhdessä ryhmässä. Kolmen talon ryhmä (talot nro 3, 2 ja 4 v. 1767 kartalla) sijaitsee nykyisen suulin kohdalla. Kolmen talon ryhmä ulottuu asemoinnin mukaan (asemoinnin tarkkuus arviolta  $\pm 15$  m) suulin molemmin puolin. Kohdalla on peltoa (ei kynnettyä maastotöiden aikana) sekä suulin pihaa. Kohdetta esitetään kiinteäksi muinaisjäännökseksi. Kohde 11 Korvola by on nimetty vuoden 1847 pitäjänkartan mukaan - paikalla on edelleen kolme taloa ja nimi Korvola by.

Jussila 2018: kolmen talon v. 1767 kartalta selkeästi paikantuva tonttimaa. Samalla paikalla kolme taloa v. 1847 pitäjänkartalla. V. 1909 senaatinkartalla tämä tonttimaa on työpöyhjä. mutta 1903 pitäjänkartalla kolmen talon (3,2,4,) tontit edelleen samalla paikalla kuin aiemmissa kartoissa (paikantuvat hieman idemmäksi kuin 1767). 1953 kartalla paikalla on yksi talo, keskimäinen nro 2 ja sekin merkitty kylmäksi. Olisiko voinut kahden talon tontit autoitua 1903 - 1909 välillä? Joka tapauksessa laitimmais tontit ovat autoituneet ennen 1953. Keskimäisen talon kohdalla on nyt asuttu omakotitalo pihamaiseen.

Muinaisjäännösrajausta on nyt v. 2018 korjattu niin, että paikalla olevan talon paikka ja pihamaa on rajattu ulkopuolelle ja rajausta hieman venytetty itään paikanustulkinnan perusteella. Muinaisjäännös on kokonaan peltona.

Kartta s. 15, ilmakekuva s. 30



Ote isojakokartasta v. 1767

## 24 NOKIA SOTANIITUT

Mjtunnus: uusi kohde  
 Status: kiinteä muinaisjäännös (sm)  
 Ajoitus: historiallinen  
 Laji: valmistus: paja

Koordin: N: 6823743 E: 305474

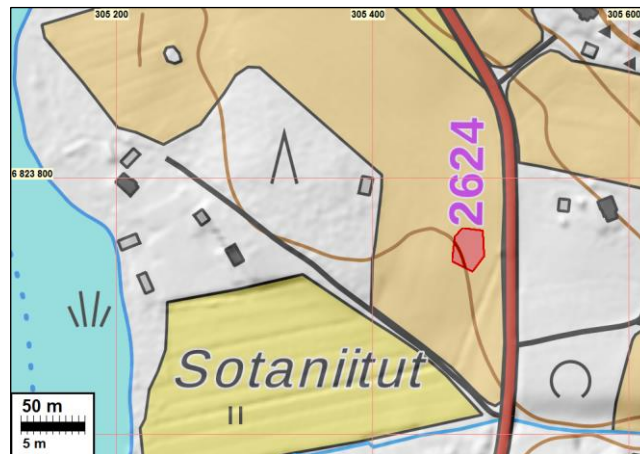
Tutkijat: Poutiainen & Sepänmaa 2018 inventointi

Sijainti: Paikka sijaitsee Nokian kirkosta 10,0 km länteen.

Huomiot: Sotaniitut-niminen peltoalue oli inventointiajankohtana kynnöksellä, joten sitä tutkittiin pintalöytöjen varalta. Pelto on lähes tasainen, hyvin loivasti etelään ja lounaaseen viettävä. Maaperä on hiesua.

Yllämainitun koordinaattipisteen kohdalla oli noin 10 metrin säteellä melko runsaasti palanutta savea, kuonaa (josta osa raskasta, mahdollisesti pajakuonaa) sekä rapautuneita (ilmeisesti palaneita) noin nyrkin kokoisia kiviä. Metallinilmäsimella alueelta löytyi melko runsaasti takonauloja.

löytöpaikkojen ja havaintojen perusteella paikalla on jossain vaiheessa sijainnut paja. Sen ajoituksesta ei ole tietoa. Vanhat kartat eivät kohdetta selitä - paikka kaikissa tyhjä. Koska ajoitus on epäselvä ja paikka voisi periaatteessa olla esimerkiksi 100 - 400 v vanha, voisi paikan alustavasti laittaa muinaisjäännökseksi.



Historiallisen ajan mahdollinen pajan paikka. Hannu Poutiainen löytöalueella. Kuvattu itään.



**27 NOKIA NIKKILÄ 2**

Mjtunnus: uusi kohde  
 Status: kiinteä muinaisjäännös (sm)  
 Ajoitus: rautakautinen  
 Laji: asuinpaikka

Koordin: N: 6819686 E: 308525

Tutkijat: Poutiainen & Sepänmaa 2018 inventointi

Sijainti: Paikka sijaitsee Nokian kirkosta 6,8 km länteen.  
 Huomiot: Paikka on Nikkilän vanhasta kylätontista 90 - 100 m lounaaseen, pellolla. Alue on lounaaseen viettävää peltoa, joka inventointiajankohtana oli sängellä. Maaperä hie-  
 taa ja hiesua, alemmilla tasoilla myös savea. Aluetta tutkittiin metallinilmäsimella  
 sekä tekemällä muutama koekuoppa. Paikoin sänkikerroksen alta pilkisti maapin-  
 taa, jota tarkkailtiin pintalöytöjen varalta.

Noin 100 x 30 metrin alalta löytyi historiallisen ajan rahoja, rautakauden keramiikkaa sekä keski-ajalle tai rautakaudelle ajoittuvia metalliesineitä. Ohessa luettelo koordinaattitietoineen:

N	E	c	Kuvaus	
6819725	308576	1	metallihela (keskiaika?)	
6819718	308573	2	kolikko (hist. aika)	ei talletettu
6819716	308568	3	rautakauden keramiikkaa	
6819718	308566	4	metallihela (rautakausi tai hist. aika)	
6819725	308568	5	viskari	(rautakausi tai hist. aika) - ei talletettu
6819720	308567	6	pronssisilmukka (mahd. rautakautisen ketjunjakajan osa)	
6819708	308557	7	kuparipeltiä - (rautakausi tai hist. aika)	ei talletettu
6819704	308527	8	sulanutta pronssia - (rautakausi tai hist. aika)	ei talletettu
6819686	308525	9	rautakauden keramiikkaa	
6819670	308504	10	sulanutta pronssia - (rautakausi tai hist. aika) - ei talletettu	
6819673	308478	11	kuparipeltiä - (rautakausi tai hist. aika) - ei talletettu	

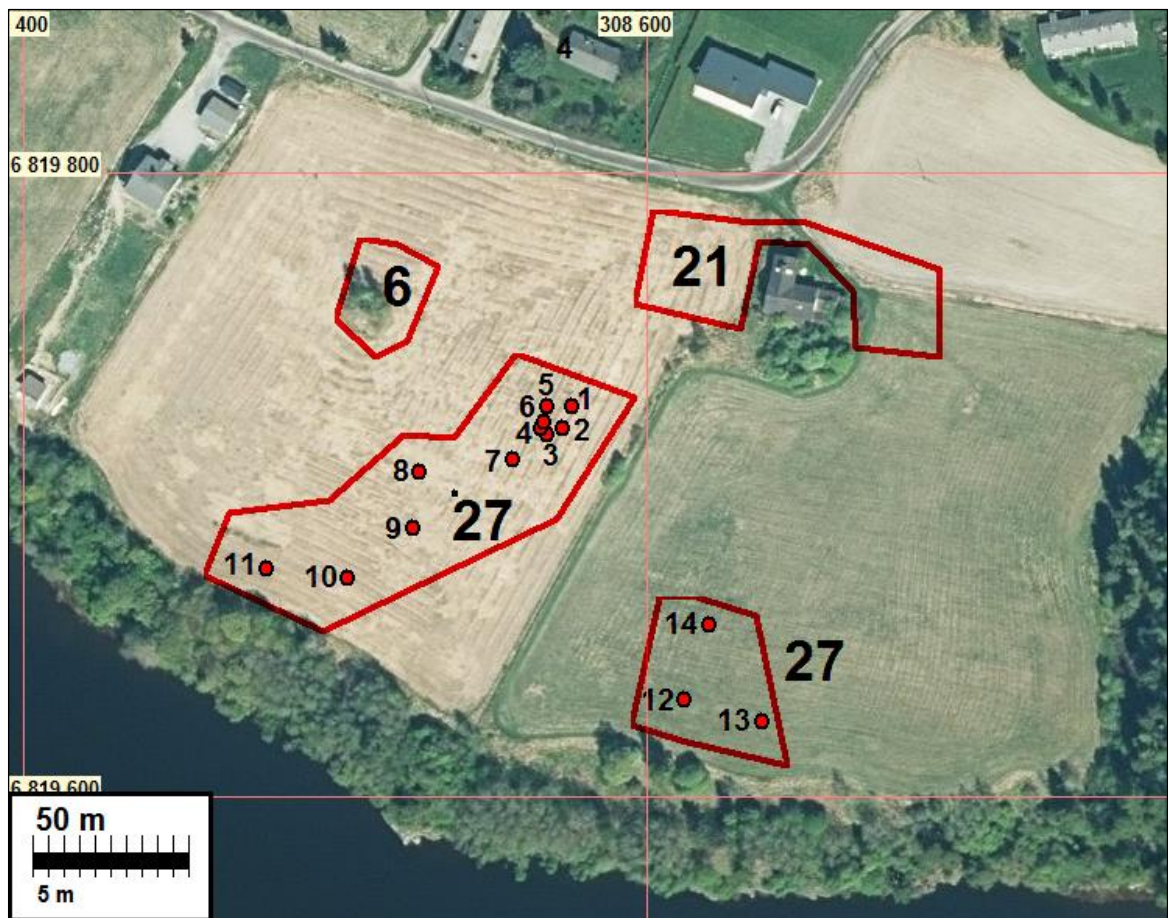
Seuraavat löydöt ovat varsinaiselta muinaisjäännösalueelta noin 100 m kaakkoon. Tämä löytöalue on toistaiseksi määritettävä alakohteeksi.

6819631	308612	12	metallisormus	hist. aika
6819624	308637	13	hinnan solki - hist. aika - ei talletettu	
6819655	308620	14	kuparipeltiä (rautakausi tai hist. aika) - ei talletettu	

Aluetta tutkittiin vain osaksi - muinaisjäännösalue saattaa olla laajempi kuin inventointihavaintojen perusteella todettu.



Kartta s. 15, isojakokarttaote s. 27



Yllä: rautakautinen - historiallisen ajan asuinpaikka. Hannu Poutiainen tutkii aluetta metallinilmaisimella. Kuvattu koilliseen.

Oikealla: taustalla oikealla, koivujen kohdalla on rautakautinen rökkiökohte 6- Kuvattu länteen.



## Muut kulttuuriperintökohteet

### 8 NOKIA FÖRÄ TORP

Mjtunnus: uusi kohde  
 Status: muu kulttuuriperintökohde (S)  
 Ajoitus: historiallinen  
 Laji: asuinpaikka

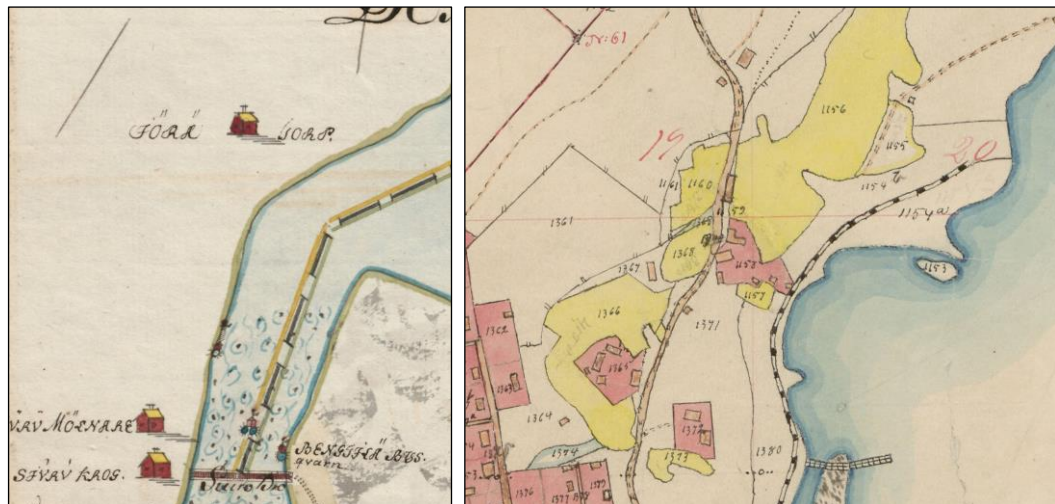
Koordin: N: 6821553 E: 304477

Tutkijat: Sepänmaa & Poutiainen 2018 inventointi

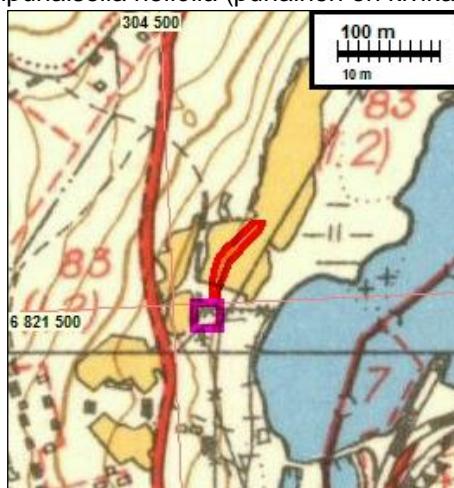
Sijainti: Paikka sijaitsee Nokian kirkosta 11,4 km länteen.

Huomiot: Torpanpaikka 1767 kartalla "Föra torp" Paikannus siitä karkea. Pitäjänkartalta tarkempi paikannus tälle kohdin jossa siinä torppa, ja 1920 toimituskartalla myös torppa ja siitä tarkka paikannus. Kohdalla Adel havainnut 2002 myös jäänteitä vanhasta hist ajan asutuksesta. Tonttimaa on hävinnyt 1920-1953 välillä. 1953 kartalla paikan halki kulkee aita ja se on osin ilmeisesti tehtaan laania. Paikka on oletettavasti varsin sekoittunut. Se saattaisi olla myös mahdollinen muinaisjäännös. Tois-taiseksi muu kulttuuriperintökohde statukselle.

Kartat s. 20



Torpan paikka 1766 kartalla (siinä ylhäällä) ja 1920 toimituskartalla (keskellä).  
 alla v. 1953 peruskartalla sinipunaisella neliöllä (punainen on kivikautinen asuinpaikka, kohde 10)





## 22 NOKIA KIIMÄLÄN TORPPA

Mjtunnus: uusi kohde  
 Status: muu kulttuuriperintökohde (S)  
 Ajoitus: historiallinen  
 Laji: asuinpaikka: torppa

Koordin: N: 6821230 E: 303734

Tutkijat: Adel V 2002 inventointi, Sepänmaa & Poutiainen 2018 inventointi

Sijainti: Paikka sijaitsee Nokian kirkosta 11,4 km länteen.

Huomiot: Jussila 2018:

Torppa pitäjänkartalla 1847. Kuninkaankartalla alue on tyhjä. 1920 paikalla on edelleen talo ja useita ulkorakennuksia. 1953 peruskartalla alue on jo autio. Kyseessä in ilmeisesti 1800-luvun alkupuolella perustettu torppa, joka on autioitunut 1920 - 1950 välillä. 1952 kartalla paikalla on nykyisen omakotitalon kohdalla talo - sen kohdalla on 1920 kartalla erillinen, pieni tonttima ja torppa on sijainnut sen pohjois-koillispuolella. Mainittakoon, että pitäjänkartalla torppa vaikuttaisi olevan aivan tien varrella, hieman etelämpänä kuin 1920 kartalla. 1920 kartan rakennukset ovat Adelin kuvaamalla alueella. Paikka on erotettu kohteesta 17 "Kuljun koulu" omaksi kohteekseen.

Adel 2002 (kohde 78):

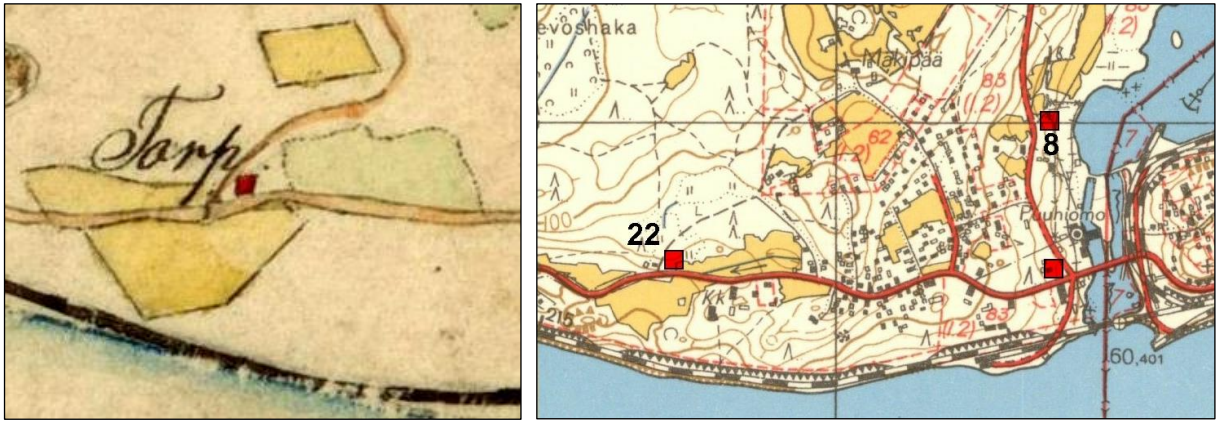
Entisen Kiimälän torpan paikka sijaitsee Kuljuntien pohjoispuolella, koulusta n. 120 m luoteeseen, omakotitalon koillispuolella olevalla, heinää ja pensaikkoa kasvavalla joutomaalla. Sähkölinjasta n. 30 m pohjoiseen, ison tuomen alla sijaitsee pitkänomainen, n. 4 m x 1,5 m kokoinen ja 0,7 m syvä kuoppa. Siitä n. 20 m S, lähes välittömästi sähkölinjan pohjoispuolella on n. 5 x 5 m laajuinen ja n. 0,5 m korkea kumpare, jossa useita n. 0,5 x 0,5 m kokoisia, pääasiassa ilmeisesti louhittuja kiviä mahdollisesti rakennuksen perustusten jäännökset. Vadim Adel/Pirkanmaan maakuntamuseo 2002: Kohde 78.

Kartta s. 21

Alla ote v. 1920 toimituskartasta.







Otteet v. 1847 pitäjänkartasta ja v. 1953 peruskartasta. Kiimälä vasemmalla nro 22.

### 23 NOKIA VANHA KULJUNTIE

Mjtunnus: uusi kohde  
 Status: muu kulttuuriperintökohde (S)  
 Ajoitus: historiallinen  
 Laji: tie

Koordin: N: 6821163 E: 303586

Tutkijat: Sepänmaa & Poutiainen 2018 inventointi

Sijainti: Paikka sijaitsee Nokian kirkosta 11,4 km länteen.

Huomiot: Hylätty osuus Vanhasta Kuljuntiestä nykyisen eteläpuolella - peltotiemäinen kapea tieura. Tieosuus tällä kohden vielä 1975 kartalla mutta 1981 kartalla jo oikaistu nykyiselle linjaukselle. Tie on merkitty mm. Kuninkaankarttaan 1796 - 1804 (Messukylä-Karkku tie).

Kartta s. 21, vanhoja karttoja s. 33 ja yllä.



Vanha tie erkanee nykyisestä viistosti vasemmalle. Länteen. Kuva Google 2009.



Vanha tie näkyy urana nykyisen yläpuolella (eteläpuolella). Kuva Google.

**25 NOKIA PENTTILÄ**

Mjtunnus: 1000029963  
 Status: muu kulttuuriperintökohde (S)  
 Ajoitus: historiallinen  
 Laji: asuinpaikka: torppa

Koordin: N: 6820733 E: 305943

Tutkijat: Luoto Kirsi 2012 inventointi, Sepänmaa & Poutiainen 2018 inventointi

Sijainti: Paikka sijaitsee Nokian kirkosta 9,2 km länteen.  
 Huomiot: Muinaisjäännösrekisteri: Kohde sijaitsee Kuloveden Haapaniemensalmen pohjoisrannalla, Lukkisalmentien pohjoispuolella, Kiimakallio-nimisen kalliomuodostelman eteläpuolella. Kohteelta on matkaa Knuutilan nykyiseen päärakennukseen noin 190 m. Paikalla on Penttilän historiallisen kylän sotilaan torppa.

Penttilän sotilaan torpan tarkka perustamisajankohta tai ensimmäinen asukas eivät ole varmuudella tiedossa. Penttilän isojakokartassa vuodelta 1766 (Hall) torppa kuitenkin jo esiintyy. Vanhimmillaan torppa voi olla perustettu vuonna 1759, jolloin perustettiin Penttilän kylän haukan talon torppa "Räkila torp" (SAY jakso 1740 - 1759). Penttilän Knutilan talon sotilastorppari Carl Hasselbäck mainitaan puolestaan vuodesta 1766 alkaen (SAY jakso 1760 - 1779), ja Marttilan sotilaan torppa ajoittuu samaan aikaan. Torppa asutti sotilas Henrik Holmeberg vuosina 1766 - 1769.

Poutiainen & Sepänmaa 2018:  
 Kohde on paikannettu Kiimakallion tuntumaan, sen eteläpuolella. Alue tarkastettiin maastossa silmänvaraisesti. Maanpinnalla ei ollut näkyvissä merkkejä mahdollisesta muinaisjäännöksestä. Kalliolaen takana on muutamia epämääräisiä kuoppia.

Kartta s. 26

**28 NOKIA PENTTILÄ , VANHA TYRVÄÄ-TAMPERE TIE**

Mjtunnus: uusi kohde  
 Status: muu kulttuuriperintökohde (S)  
 Ajoitus: historiallinen  
 Laji: kulkuväylä: tie

Koordin: N: 6820840 E: 306530

Tutkijat: Jussila T 2018 inventointi

Sijainti: Paikka sijaitsee Nokian kirkosta 8,6 km länteen.  
 Huomiot: Nokian Penttilässä, Nykyisen Siuron valtatie (2505) eteläpuolella, Ippilänkadun itäpuolella on hylätty ja käytöstä poistunut osuus vanhasta Huittinen - Tyrvää - Tamperetiestä. Hylätyn ja vielä muutoin koskemattoman tieosuuden pituus on 340 m. "Yleiseksi tieksi tietä kutsuttiin jo 1400 luvulla ja maantiekseksi tie lienee raivattu jo keskiajalla" (Luoto 2011). Tämä tieosuus on peruskarttojen perusteella hylätty vuosien 1957 ja 1975 välillä. Vanha tie on kulkenut täsmälleen samalla linjauksella

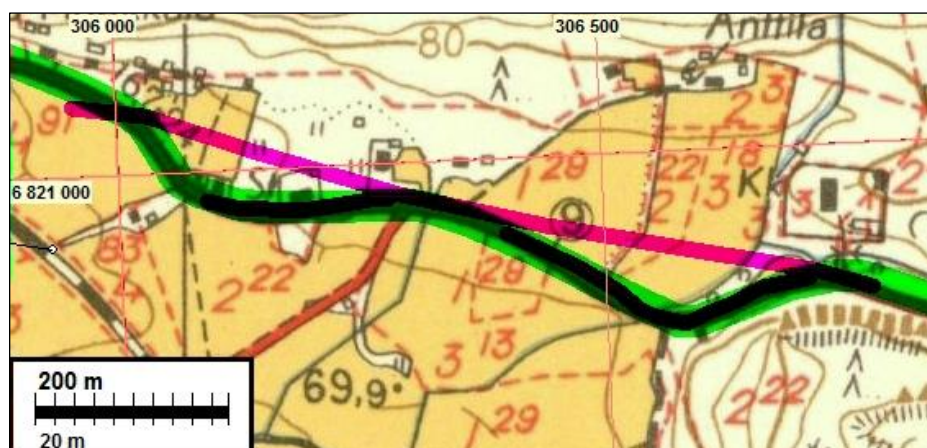
1760-luvun isojakokartoilta paikannettuna ja v. 1957 peruskarttaan verrattuna Penttilän alueella - itäpuolella vanhaa tielinjaa on jäänyt monin paikoin rautatien alle. Vanhan tien 1960-luvulla hylättyjä osuuksia on alueella muutama (tämä sekä kohde 23) sellainen, jotka eivät ole jääneet myöhemmän rakentamisen alle.

Kyseessä oleva tieosuus on siis hylätty oletettavasti 1960-luvulla. Vanhan tien alue on itäosastaan pusikoitunut ja metsittynyt, länsiosassa sen päällä kulkee polku.

Lännempänä vanha tielinja kulkee Ippilankadun ja Knuutilankadun välillä (90 m) nykyisen tien 2505 kohdalla mutta Knuutilankadun risteyksen länsipuolella vanha tielinja erkanee nykyisestä viistosti länsilounaaseen ja talojen välistä nykyiselle Kustaankadulle. Länsiosastaan tämä Knuutilankadun ja Kustaankadun välinen vanha, n. 200 m pituinen hävinnyt tieosuus on jäänyt osin talojen alle. Itäosassa vanhatie on matalan etelään laskevan penkan päällä n. 90 m matkalla raivattu nurmikoksi ja pihamaaksi. Tämä lyhyt osuus vanhaa tietä on ollut paikallistienä vielä 1980-kartalla. V. 1991 peruskartalla paikallistiekin on jo purettu ja sen kupeessa on uusia rakennuksia. Tämä hylätty vanha tieosuus on lyhyt ja se vaikuttaa täysin puretulta ja osin ehkä täysin tuhoutuneelta. Vanhan tien linjaus ei tällä osuudella ole "ymmärrettävä" eikä sen ominaispiirteet enää erotu maastossa mitenkään. Sen sijainnin suhdetta historialliseen topografiaan ja maisemaan ei ole enää hahmotettavissa, toisin kuin idempänä olevan hylätyn tiepohjan. Tätä Knuutilantien länsipuoleista vanhan tien hylättyä osuutta en esitä suojeltavaksi.

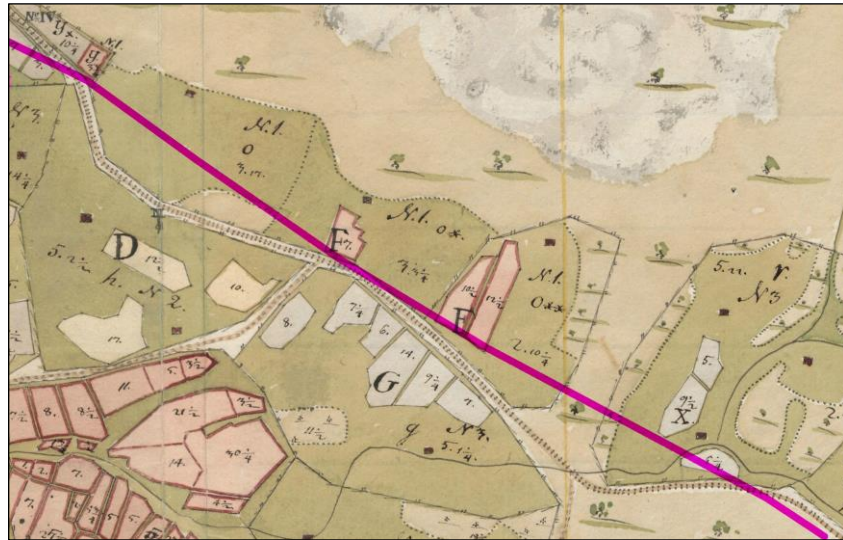


Vanha, hylätty tielinja vihreällä. Muuksi kulttuuriperintökohteeksi esitän itäistä hylättyä osuutta. Läntinen, lyhyempi vanhan tien hylätty osuus vaikuttaa tuhoutuneelta.



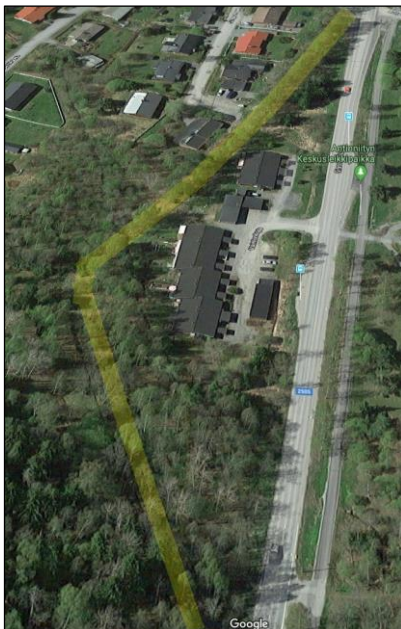
Ote peruskartasta v. 1953. Nykyinen tie siinä sinipunaisella. Vanhaa tietä on korostettu vihreällä.





Ote isojakokartasta v. 1766. Nykyinen tielinja on piirretty päälle sinipunaisella

Itäisempi hylätty tieosuus.



Ilmakuviin vanha tielinja merkitty keltaisella. Valokuvassa Ippilänkadun risteys itään, risteysen oikealla puolella koivujen välissä oleva ura on vanha tie. *Kuvat Google*

Läntisempi hylätty tieosuus



Vanha tielinja Knuutilankadun (vasemmassa laidassa) länsipuolella korostettu keltaisella (Kuva Google).



Läntisempi hylätty vanha tieosuus Knuutilantien länsipuolella on merkitty ilmapuuvaa ja valokuvaan keltaisella. (Kuvat Google).

Vanha tie on tasattu nurmikoksi



### **Mahdolliset muinaisjännökset**

#### **18 NOKIA INTIANLAHTI**

Mjtunnus: 1000029697  
 Status: mahdollinen muinaisjännös (S)  
 Ajoitus: historiallinen  
 Laji: valmistus: mylly

Koordin: N: 6820160 E: 307723 Z: 120

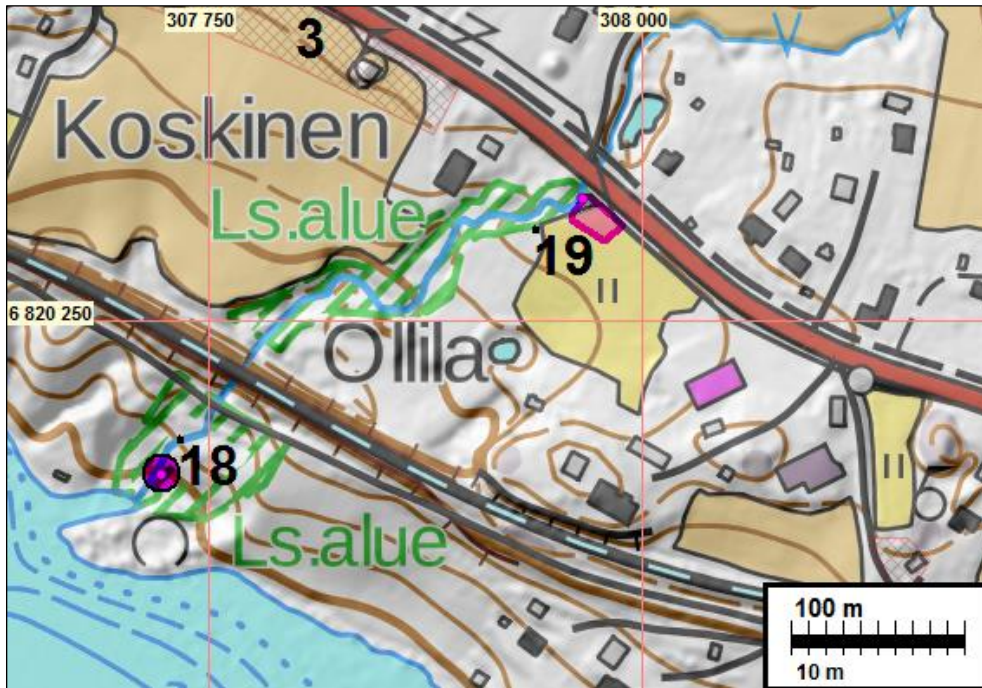
Tutkijat: Poutiainen & Tiainen 2015 inventointi

Sijainti: Paikka sijaitsee Nokian kirkosta 7,5 km länteen.

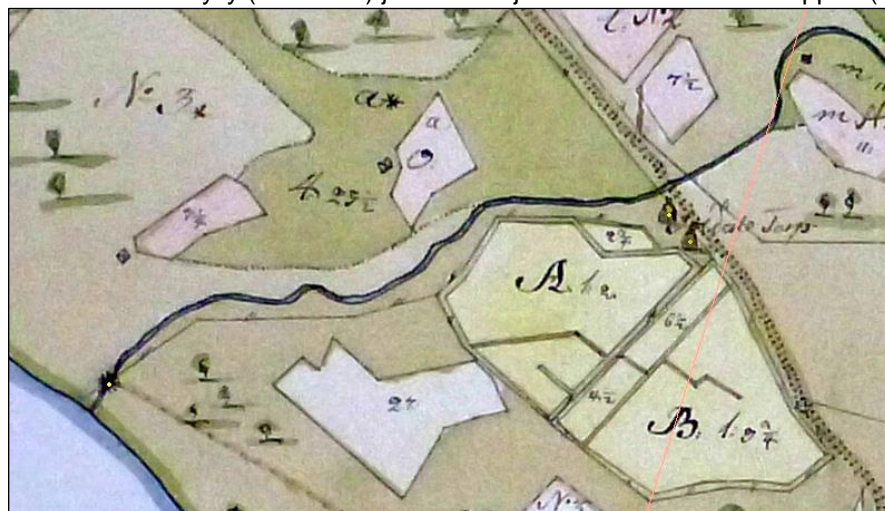
Huomiot: Poutiainen & Tiainen 2015 (kohde 8):

Korvolan alueen isojakokartalle (v. 1767) on merkattu neljä taloa, kaksi torppaa sekä mylly. Mylly sijaitsee tutkimusalueen länsireunalla koillisesta lounaaseen laskevan puron suulla. Kohdetta ei tarkastettu maastossa. Mylly on merkattu myös vuoden 1847 pitäjänkartalle, mutta vuoden 1903 pitäjänkartassa sitä ei enää näy. Kohdetta esitetään mahdolliseksi muinaisjännökseksi (8 Intianlahden mylly). Alue on luonnonsuojelualuetta. Paikkaa ei tarkastettu v. 2018.





Alla ote 1767 kartasta. Mylly (kohde 18) jokisuussa ja tien varressa kaksi torppaa (kohde 19)



### **19 NOKIA KORVOLA**

Mjtunnus: 1000029698  
 Status: mahdollinen muinaisjäännös (S)  
 Ajoitus: historiallinen  
 Laji: asuinpaikka: torppa

Koordin: N: 6820308 E: 307972 Z: 120

Tutkijat: Poutiainen & Tiainen 2015 inventointi

Sijainti: Paikka sijaitsee Nokian kirkosta 7,3 km länteen.

Huomiot: Poutiainen & Tiainen 2015:

Korvolan alueen isojakokartalle (v. 1767) on merkattu neljä taloa, kaksi torppaa sekä mylly. Myllystä - puron suusta - noin 270 metriä koilliseen isojakokartalle on



merkattu kaksi torppa, joista toinen on sotilastorppa, toisella torpalla ei ole tunnistetta. Vuoden 1847 pitäjänkartassa torppien paikalla on pelto. Torppien paikkaa ei tarkastettu maastossa. Kohdetta ehdotetaan mahdolliseksi muinaisjäännökseksi (9 Korvolan torpat).

Jussila 2018:

Paikka peltona. Ei havaintoja. Torppien paikat saattavat olla osin tien alla tai myös etäämpänä tiestä pellossa. Paikka ollut on peltona kaikissa 1767 karttaa myöhemmissä kartoissa. Kuninkaankartalla 1796 - 1804 ei merkintää tällä kohdin. Paikka sikäli mielenkiintoinen että kyseessä on ilmeisesti varsin varhain autoituneet torpanpaikat. Koordinaattia hieman korjattu kauemmaksi purolaakson pohjalta.

Kartta edellisellä sivulla.



Torpat paikantuvat tien yläpuolella (etelä), keskellä olevan purouoman vasemmalle (länsi) puolelle peltoon. Kuva Google 2009.

### Löytöpaikka

#### **12 NOKIA SIURON LINTUTORNI**

Mjtunnus: uusi kohde  
 Status: löytöpaikka  
 Ajoitus: rautakautinen  
 Laji: löytöpaikka

Koordin: N: 6820243 E: 306293

Tutkijat: Poutiainen & Sepänmaa 2018 inventointi  
 Sijainti: Paikka sijaitsee Nokian kirkosta 8,9 km länteen.  
 Huomiot: Lintutornista noin 40 m kaakkoon löytyi metallinilmmaisimella pieni helamainen metalliesine. Muuta kuin selvästi nykyaikaista metalliesineistöä ei sen lisäksi löytynyt.



Rautakautisen tai keskiaikaisen metalliesineen löytöpaikka kuvan keskellä kairan kohdalla. Luoteeseen.

## **26 NOKIA KURJENPERÄ**

Mjtunnus: 1000030740  
 Status: löytöpaikka  
 Ajoitus: rautakautinen  
 Laji: löytöpaikka

Koordin: N: 6820720 E: 307415

Sijainti: Paikka sijaitsee Nokian kirkosta 7,8 km länteen.  
 Huomiot: Muinaisjäännösrekisteri: Löytöpaikka sijaitsee Siuron Hautamoisiossa, Siuron valtatien pohjoispuolella olevalla peltoalueella. Paikalta on löytynyt 20.9.2016 metallinetsinnässä panssarinuolenkärki. Sen löytösyvyys peltomullassa oli noin 15 cm. Nuolenkärki on saapunut kokoelmiin, mutta sitä ei ole vielä luetteloitu kokoelmiin. Kohde vaatii lisäselvitystä; löytöpaikkaa ei ole tarkastettu maastossa. Poutiainen & Sepänmaa 2018: Keskiaikaisen panssarinuolenkärjen löytöpaikka oli inventoinnin ajankohtana peltoa ja sängellä - silmänvaraisia havaintoja ei voitu tehdä ja peltoa ei ryhdytty koekuopittamaan.





Keskiaikaisen panssarinuolenkärjen löytöpaikka. Paikka on sänkipellolla kuusikkoisen metsikön oikealla puolella. Kuva luoteeseen

### **Muut kohteet - havaintopaikat**

#### **14 NOKIA UUSIKYLÄ LAHDELMA**

Mjtunnus: 1000001962  
 Status: havaintopaikka  
 Ajoitus: historiallinen  
 Laji: asuinpaikka: kylätontti

Koordin: N: 6822484 E: 304728

Tutkijat: Timo Jussila/Mikroliitti 2002 inventointi  
 Sijainti: Paikka sijaitsee Nokian kirkosta 10,5 km länteen.  
 Huomiot: Muinaisjäännösrekisteri:  
 Siuron pohjoispuolella, vastapäätä linnavuorta, Jokisjärven länsirannalla on 1700-luvun autoitunut kylätontti, joka on suurimmilta osin peltoa tien ja rannan välillä.



Oletetun kylätontin reunamat on rakennettu ja osin tien alla. Muinaisjäännös on osin nykyisen asutuksen sekoittama, osin pellossa. Maan päälle näkyviä jälkiä ei ole. Paikan raja-alue on epätarkka (Kuninkaankartasto: kartta 268). Timo Jussila/Mikroliitti Oy 2002: Pirkanmaan historiallisen ajan muinaisjäännökset, kohde Nokia 7 Uusikylä.

Jussila 2018:

Kuninkaankartastoon on merkitty rakennuksia Järvenjärvestä Jokisjärveen laskevan puron eteläpuolelle. Paikannukseni 2002 on väärä - nämä Kuninkaankartan rakennukset paikantuvat n. 300 m pohjoisemmaksi, noin Kirhasaaren tasalle. Oletettavasti olen katsonut v. 2002 väärän, etelämpänä sijaitsevan puron paikannusperusteeksi. Sillä kohden ei kuitenkaan ole myöhemmissä kartoissa mitään, ennen kuin nykyaikana omakotitalo. Hieman Kirhasaaren tasan eteläpuolella, heti "väärän" puron etelärannalle tai molemmin puolin puroa on merkitty pitäjänkartalle kaksi torppaa. Samalle kohdalle paikantuu (karkeasti) Itärannan Penttilänkylän v. 1766 kartalle merkitty "Hongalan" torppa. Nämä vanhojen karttojen torpat paikantuvat selkeästi nykyisen Hongiston tilakeskuksen rakennusten kohdalle joka v. 1957 peruskartalla on Honkala nimisenä. Ilmeisesti Kuninkaankartan tekijäkin on "asemoinut" torpan "väärän" puron mukaan tai muuten suuripiirteisesti.

Kyseessä on siis torpan paikka joka on ollut olemassa v. 1766. On mahdollista (murra ei varmaa), että torppa on voinut olla jo ennen 1750 lukua, jolloin se voitaisiin katsoa muinaisjäännökseksi. Vanhan torpan paikka on kuitenkin ollut koko ajan näihin päiviin "kovassa" käytössä ja on edelleenkin. On oletettava, että paikalla tuskin on säilynyt ehjää ja tunnistettavissa olevaa kulttuurikerrosta tai rakenteita vanhimmasta paikalla olleesta asutuksesta.

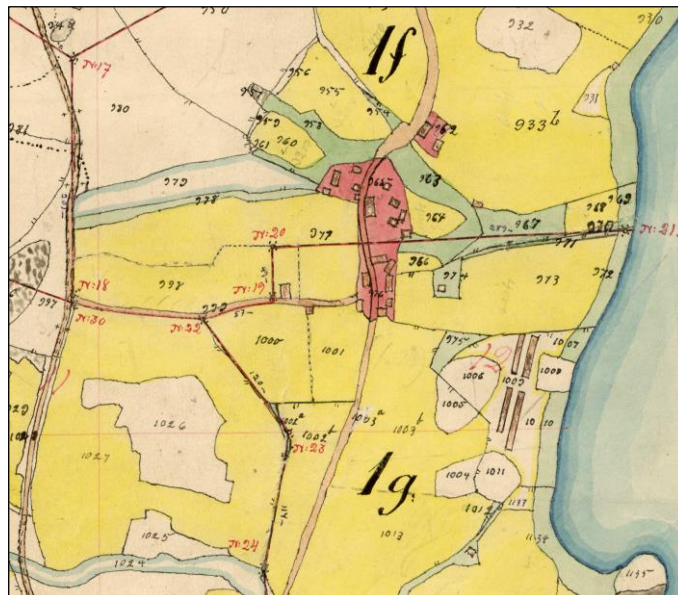
Paikan sijainti siirtyy siis aiemmin muinaisjäännösrekisterissä olleesta 120 m pohjoiseen. Paikalle ei ole siis syytä antaa muinaisjäännöksen tai muun suojelukohteen statusta. Se jää havaintopaikaksi eli "muuksi kohteeksi".



Torpanpaikat punaisilla neliöillä. Muinaisjäännösrekisterin muinaisjäännöspiste punaisella pallolla



Vasemmalla ote 1766 Penttilän kartsta. Siinä vasemmalla "Hongala torp". Oikealla ote pitäjänkartasta v. 1847. Alla ote v. 1920 toimituskartasta



## 17 NOKIA KULJUN KOULU

Mjtunnus: 100007509  
 Status: havaintopaikka  
 Ajoitus: historiallinen  
 Laji: muu: kiviaita

Koordin: N: 6821077 E: 303809

Tutkijat: Timo Jussila/Mikroliitti 2002 inventointi, Vadim Adel/Pirkanmaan maa 2002 inventointi

Sijainti: Paikka sijaitsee Nokian kirkosta 11,4 km länteen.

Huomiot: Adel 2002:

Alueella on useita historiallisesta asutuksesta kertovia rakenteita. Kiviaita sijaitsee Kuljun koulun lounaispuolella, pihapiiritasanteen eteläreunalla, talousrakennuksen kaakkoispuolella, Kuljuntiestä n. 100 m etelään. Aidan pituus on n. 15 m, leveys

0,5-1,0 m, korkeus 1,0 - 1,2 m. Kiviaita on osittain sammaloitunut, sen länsipään pohjoispuolelle on kaivettu neliön muotoinen kuoppa, mitoiltaan n. 4 x 4 m.

Entisen Kiimälän torpan paikka sijaitsee Kuljuntien pohjoispuolella, koulusta n. 120 m luoteeseen, omakotitalon koillispuolella olevalla, heinää ja pensaikkoa kasvavalla joutomaalla. Sähkölínjasta n. 30 m pohjoiseen, ison tuomen alla sijaitsee pitkänomainen, n. 4 m x 1,5 m kokoinen ja 0,7 m syvä kuoppa. Siitä n. 20 m S, lähes välittömästi sähkölinjan pohjoispuolella on n. 5 x 5 m laajuinen ja n. 0,5 m korkea kumpare, jossa useita n. 0,5 x 0,5 m kokoisia, pääasiassa ilmeisesti louhittuja kiviä mahdollisesti rakennuksen perustusten jäännökset.

Vadim Adel/Pirkanmaan maakuntamuseo 2002: Kohde 78.

Jussila 2018:

Kuninkaankartalla alueella ei ole mitään. Vuonna 1920 alueella on talo mikä on v. 1953 peruskartalla merkitty kouluksi ja sama rakennus on edelleenkin uuden koulurakennuksen länsipuolella. Pitäjänkartalla v. 1847 torppa sijaitsee Kuljuntien pohjoispuolella, koulun lounaispuolella, 120 m vanhasta rakennuksesta. Muinaisjäännösrekisterin koordinaatti osoittaa Adelin havaitsemaa kiviaidan jäännöstä koulun eteläpuolella. Aita liittyyne paikalla 1900-luvun alussa olleeseen taloon ja vanhaan kouluun. Se ei ole muinaisjäännös.

Ehdotan, että tämä kiviaita ja muinaisjäännös "Kuljun koulu" muutetaan havaintopaikaksi ilman suojelustatusta. Torpan paikasta tehty erillinen, uusi kohde (nro 22).

Kartta s. 21, vanhoja karttoja s. 33.

Kiviaitaa koulun pihan eteläpuolella



## **20 NOKIA NIKKILÄ-LAURILA**

Mjtunnus: uusi kohde  
 Status: havaintopaikka  
 Ajoitus: historiallinen  
 Laji: asuinpaikka: talotontti

Koordin: N: 6819843 E: 308572 Z: 120

Tutkijat: Poutiainen & Tiainen 2015 inventointi

Sijainti: Paikka sijaitsee Nokian kirkosta 6,7 km länteen.  
 Huomiot: Poutiainen & Tiainen 2015:



Korvolantien Nikkilänmutkassa on 1760-luvulla sijainnut neljä taloa, joista kolme yhdessä ryhmässä. Hieman muista erillään oleva talotontti (talo nro 1 v. 1767 kartalla) sijaitsee nykyisinkin asutussa pihapiirissä.

Jussila 2018: Sen kaakkoispuolella olevat kolmen talon tontit ovat osin muinaisjäännöksiä kohde 21. Tämän talon nro 1 kohdalla on ollut taloa "aina", mm tilakeskus v. 1953 kartalla. On oletettava, että vanhimmasta asutuksesta tuskin on säilynyt tunnistettavia ja ehjiä merkkejä maaperässä.

Isojakokartta s. 27. Kartta s. 15, ilmakekuva s. 30

---